

PATVIRTINTA
Šilalės rajono Pajūrio Stanislovo
Biržiškio gimnazijos direktoriaus
2020 m. kovo 23 d. įsakymu Nr. Į3-24

ŠILALĖS R. PAJŪRIO STANISLOVO BIRŽIŠKIO GIMNAZIJOS EKSTREMALIŲ SITUACIJŲ VALDYMO PLANAS

I SKYRIUS BENDROSIOS NUOSTATOS

Šilalės r. Pajūrio Stanislovo Biržiškio gimnazijos, Dariaus ir Girėno g. 35, Pajūrio mstl., Šilalės r. Ekstremaliųjų situacijų valdymo planas (toliau – planas) parengtas vadovaujantis Lietuvos Respublikos civilinės saugos įstatymo Nr. XI-635 (Žin., 2009, Nr. 159-7207) 16 straipsnio 9 punktu, Priešgaisrinės apsaugos ir gelbėjimo departamento prie VRM direktoriaus 2010-04-19 įsakymu Nr. 1-34 patvirtinti „Kriterijai ūkio subjektams ir kitoms įstaigoms, kurių vadovai turi organizuoti ekstremaliųjų situacijų valdymo planų rengimą, derinimą ir ūkio subjektams, kurių vadovai turi sudaryti ekstremaliųjų situacijų operacijų centrą“ ir Priešgaisrinės apsaugos ir gelbėjimo departamento prie VRM direktoriaus 2011-02-23 įsakymo Nr. 1-70“ Dėl ekstremaliųjų situacijų valdymo planų rengimo metodinių rekomendacijų patvirtinimo“ reikalavimais.

1.1. Plano tikslai:

- planuoti veiksmus ekstremalioms situacijoms valdyti, numatyti pareigines funkcijas bei paskirstyti atsakomybę ir sukaupti reikiamus materialinius išteklius galimų ekstremaliųjų situacijų padariniams šalinti;

- prognozuoti ekstremalias situacijas ir numatyti prevencines priemones, kad iš anksto pasirengus, būtų išvengta ekstremalios situacijos arba sumažėtų galimybė jai kilti, o susidarius ekstremaliai situacijai, būtų mažiau pakenkta žmonėms, turtui bei aplinkai;

- tinkamai reaguoti į ekstremalią situaciją ir organizuoti gelbėjimo ir ekstremaliųjų situacijų padarinių šalinimo darbus (perspėti darbuotojus bei aplinkinius gyventojus, galinčius patekti į pavojingo poveikio zoną, apie įvykį ar ekstremalią situaciją informuoti atsakingus darbuotojus, avarines tarnybas ir kitas suinteresuotas institucijas, organizuoti pirminius gelbėjimo darbus, prireikus evakavimą, laiku kreiptis reikalingos pagalbos);

- padidinti įstaigos darbuotojų parengtį, pagerinti jų reagavimą į ekstremalias situacijas, kiek įmanomą mažinti riziką, vykdant darbuotojų, ugdytinių gelbėjimo ir ekstremaliųjų situacijų padarinių šalinimo darbus;

- parengti išsamią veiksmų seką įvykus ekstremaliai situacijai;

1.2. Trumpa ūkio subjekto charakteristika:

1.2.1. Pavadinimas – Šilalės r. Pajūrio Stanislovo Biržiškio gimnazija;

1.2.2. Įstaigos kodas – 190330034;

1.2.3. Adresas – Dariaus ir Girėno g. 35, Pajūrio mstl., 75289 Šilalės r.;

1.2.4. Įstaigos pavaldumas – Šilalės rajono savivaldybė;

1.2.5. Įstaigos vadovas – direktorius Juozas Žymančius;

Pagrindinė veiklos rūšis – ikimokyklinis, priešmokyklinis, pagrindinis ir vidurinis ugdymas;

1.2.8. Teritorijos plotas – 3179 kv. m., mokyklos pastato – 5388,6 kv. m;

1.2.9. Darbuotojų skaičius – 73;

1.2.10. Gimnaziją lanko – 353 mokiniai;

1.2.11. Įstaigos darbo laikas nuo – 7.00 val. iki 17.00 val., poilsio dienos – šeštadienis ir sekmadienis;

1.2.12. Įstaigos apsaugos organizavimas – dalinai saugoma;

1.2.13. Naudojamos ir sandėliuojamos pavojingos medžiagos – nėra. Įstaigos buitinėms reikmėms naudojamos cheminės valymo bei dezinfekavimo priemonės;

1.2.14. Turimos individualios ir kolektyvinės apsaugos priemonės – nėra;

1.2.15. Turimos gaisrų gesinimo priemonės – 13 gesintuvų. Gesintuvų išdėstymo vietos yra pažymėtos evakuacijos plane;

1.2.16. Elektros energiją įstaigai tiekia – AB „Ignitis“ ir UAB „Energijos skirstymo operatorius“;

1.2.17. Geriamą vandenį įstaigai tiekia – UAB „Šilalės vandenys“ požeminėmis trasomis. Kanalizacijos sistema prijungta prie Pajūrio miestelio centralizuotų buitinių nuotekų tinklų;

1.2.18. Patalpų šildymas – šilumą teikia UAB „Šilalės šilumos tinklai“. Karštas vanduo poreikiams tenkinti pašildomas elektriniais prietaisais (šildymo boileriai). Šildymo sistema pajungta nuo šilumos punkto, esančio įstaigos pastate;

1.2.19. Patalpų vėdinimas – patalpose įrengtos ventiliacijos angos. Ikimokyklinio ugdymo patalpose ir dirbtuvėse yra rekoperacinė vėdinimo sistema;

1.2.20. Ryšiai – pranešimai apie incidentą bus vykdomi UAB „Telia“ telefonais.

1.3. Šiame plane vartojamos sąvokos ir santrumpos:

Ūkio subjektas - Lietuvos Respublikos įsteigta įmonė, įstaiga ar organizacija, kuri įstatymų nustatyta tvarka verčiasi komercine, ūkine, finansine, profesine veikla.

Civilinė sauga – veikla, apimanti valstybės ir savivaldybių institucijų, visų ūkio subjektų, visuomeninių organizacijų bei gyventojų pasirengimą ekstremaliai situacijai, veiksmus jai susidarius ir padarinių šalinimą, visų valstybės išteklių panaudojimą gyventojams išgyventi, šalies ūkio gyvybingumui palaikyti, turtui ir aplinkai nuo susidariusios ekstremalios situacijos poveikio apsaugoti, aktyviai šiuose procesuose dalyvaujant piliečiams.

Avarija – netikėtas įvykis, sukėles sprogimą, gaisrą, statinių visišką ar dalinį sugriovimą, technologinio proceso nuostolingą sutrikimą, sunkų grupinį nelaimingą atsitikimą, pavojingų medžiagų išsiveržimą į aplinką, kai padaroma žala žmonėms ar aplinkai įvykio vietoje ar už jo ribų.

Prevencija - kryptingai vykdoma pasirengimo ekstremalioms situacijoms priemonių visuma, kad iš anksto pasirengus būtų išvengta ekstremalios situacijos arba mažėtų galimybė jai kilti, o susidarius ekstremaliai situacijai būtų mažiau pakenkta žmonėms, turtui bei aplinkai.

Civilinės saugos pratybos – kompleksinis valstybės ir savivaldybių, ūkio subjektų, civilinės saugos ir gelbėjimo sistemos pajėgų ir gyventojų mokymas, kurio metu sudarius tariamas ekstremalias situacijas tobulinami valdymo įgūdžiai, mokomasi praktiškai organizuoti žmonių ir turto apsaugą nuo ekstremalių situacijų poveikio ir atlikti gelbėjimo bei ekstremalios situacijos padarinių šalinimo darbu.

Ekstremalusis įvykis – nustatytus kriterijus atitinkantis, pasiekęs ar viršijęs gamtinis, techninis, ekologinis ar socialinis įvykis, kuris kelia pavojų gyventojų gyvybei ar sveikatai, jų socialinėms sąlygoms, turtui ir (ar) aplinkai.

Ekstremalioji situacija – dėl ekstremaliojo įvykio susidariusi padėtis, kuri gali sukelti staigų didelį pavojų gyventojų gyvybei ar sveikatai, turtui, aplinkai arba gyventojų žūtį, sužalojimą ar padaryti kitą žalą.

Ekstremaliojo įvykio kriterijai – stebėjimais ir skaičiavimais nustatyti arba tarptautinėje praktikoje naudojami fiziniai, cheminiai, geografiniai, medicininiai, socialiniai ar kiti įvykio mastą, padarinius ar faktą apibūdinantys dydžiai arba aplinkybės (kritinės ribos), kuriuos atitinkantis, pasiekęs ar viršijęs įvykis laikomas ekstremaliuoju.

Gelbėjimo darbai – veiksmai, kuriais įvykių, ekstremaliųjų įvykių ar ekstremaliųjų situacijų metu siekiama išgelbėti gyventojų gyvybes, sveikatą ir turtą suteikti jiems pirmąją medicinos pagalbą ir (ar) nugabenti juos į sveikatos priežiūros įstaigas, taip pat apsaugoti aplinką.

Gyventojų evakavimas – dėl gresiančios ar susidariusios ekstremaliosios situacijos organizuotas gyventojų perkėlimas iš teritorijų, kuriose pavojinga gyventi ir dirbti, į kitas teritorijas, laikinai suteikiant jiems gyvenamąsias patalpas.

Pavojingoji medžiaga - medžiaga, mišinys ar preparatas, nurodytas Lietuvos Respublikos Vyriausybės nustatyta sąrašė arba atitinkantis nustatytus kriterijus ir esantis žaliavų,

gaminių, šalutinių produktų, liekanų ar tarpinių produktų pavidalo, įskaitant medžiagas, kurios gali susidaryti kilus avarijai.

Atominės elektrinės avarija – atominės elektrinės veikimo sutrikimas, dėl kurio į aplinką išmetamos radioaktyviosios medžiagos, o padidėjęs jonizuojančios spinduliuotės lygis viršija normatyvinių dokumentų nustatytus lygius.

Radiacinės apsaugos priemonės – administracinių, techninių, sanitarijos ir higienos bei kt. specialiais normatyvais apibrėžtų mokslinių ir praktinių veikslių visuma, kurių paskirtis – apriboti aplinkos taršą radioaktyviosiomis medžiagomis bei žmonių apšvitą iki galima mažų, visuomenei priimtinių aktyvumo lygių, atitinkančių normatyvais patvirtintuosius.

Radioaktyvioji tarša – bet kurios medžiagos paviršiaus ir aplinkos bei žmogaus užterštumas radioaktyviosiomis medžiagomis. Žmogaus radioaktyvūs užterštumas – išorinis odos užterštumas ir vidinis užteršimas.

Dezinfekcija – patogeninių mikroorganizmų pašalinimas iš aplinkos nuo daiktų, konstrukcijų, įrengimų, transporto priemonių, kitų paviršių ir jų sunaikinimas naudojant specialius metodus bei priemones.

II SKYRIUS GRESIANTYS ĮVYKIAI

Ekstremalios situacijos Pajūrio Stanislovo Biržiškio gimnazijoje gali kilti dėl ekstremalių įvykių patvirtintų Lietuvos Respublikos Vyriausybės 2006 m. kovo 9 d. nutarimu Nr. 241 „Dėl ekstremalių įvykių kriterijų patvirtinimo“ Lietuvos Respublikos Vyriausybės 2011 m. rugpjūčio 24 d. nutarimo Nr. 988 redakcija.

2.1. Ekstremalios situacijos ir galimi pavojai:

- 2.1.1. Gaisro keliamas pavojus, užsidegimo ar degimo grėsmė;
- 2.1.2. Žmonių užkrečiamos ligos protrūkis ar epidemija;
- 2.1.3. Hidrometeorologiniai reiškiniai:
- 2.1.4. Liūtis (50 mm kritulių per 12 val.);
- 2.1.5. Kruša (kai ledų skersmuo 20 mm ir didesnis);
- 2.1.6. Pūga (vėjo greitis daugiau kaip 15 m/s);
- 2.1.7. Snygis (20 cm per 12 val.);
- 2.1.8. Labai smarki audra, škvalas, viesulas (vėjo greitis – 28-32 m/s);
- 2.1.9. Lijundra, šlapio sniego apdrebą (apšalo storis ant lijundros stovo laidų 35 mm);
- 2.1.10. Speigas (nakties temperatūra minus 30 laipsnių šalčio ir žemesnė);
- 2.1.11. Kaitra (oro temperatūra 30 laipsnių karšio ir daugiau trunka 10 dienų ir daugiau)
- 2.1.12. Avarija energetikos sistemoje (energijos tiekimo nutraukimas);
- 2.1.13. Komunalinių sistemų avarijos, ryšių paslaugų nutraukimas (šilumos tiekimo nutraukimas šildymo sezono metu, geriamojo vandens tiekimo nutraukimas, nuotekų šalinimo nutraukimas, interneto ryšio nutraukimas ryšio nutraukimas viešajame fiksuotojo telefono tinkle, Lietuvos nacionalinio radijo ar televizijos transliavimo nutraukimas).

2.2. Remiantis Lietuvos Respublikos vyriausybės 2006 m. kovo 9 d. nutarime Nr. 241 „Dėl ekstremalių įvykių kriterijų patvirtinimo“ (Žin., 2006, Nr.29-1004, 2009, Nr. 153-6928) nustatytais ir išvardintais kriterijais bei Priešgaisrinės apsaugos ir gelbėjimo departamento prie Vidaus reikalų ministerijos direktoriaus 2011 m. birželio 2 d. įsakymu Nr. 1-189 „Ūkio subjekto, kitos įstaigos galimų pavojų ir ekstremaliųjų situacijų rizikos analizės metodinės rekomendacijos“ buvo atlikta Pajūrio Stanislovo Biržiškio gimnazijos galimų pavojų ir ekstremaliųjų situacijų rizikos analizė (1 priedas).

2.3. Rizikos analizė bus peržiūrima ir prireikus atnaujinama ne rečiau kaip kartą per trejus metus arba atsiradus naujiems pavojams, pasikeitus civilinę saugą reglamentuojantiems teisės aktams, pertvarkius ar modernizavus įrenginius, technologinius procesus ar įvykus kitiems

pokyčiams, didinantiems pavojų ar ekstremaliųjų situacijų riziką ir mažinantiems darbuotojų saugumą.

III SKYRIUS PERSPĖJIMO IR INFORMAVIMO APIE GRESIANTĮ AR SUSIDARIUSĮ ĮVYKĮ ORGANIZAVIMAS

3.1 Pajūrio Stanislovo Biržiškio gimnazijos darbuotojų perspėjimą apie pavojų ir informacija apie situaciją organizuoja įstaigos direktorius. Direktorius, gavęs signalą, sukviečia į pasitarimą darbuotojus ir supažindina juos su esama ir prognozuojama situacija, patikslinamas veiksmų eiliškumas, duodamos papildomos užduotys (3 priedas).

3.2. Darbuotojo, atsakingo už perspėjimą ir informavimą veiksmai gresiant ar susidarius ekstremaliai situacijai:

3.2.1. įvertina susidariusią ekstremalią situaciją, jos pavojingumo laipsnį darbuotojams, turtui ir aplinkai;

3.2.2. perspėja ir informuoja darbuotojus apie susidariusią ekstremalią situaciją ir būtinus veiksmus;

3.2.3. praneša specialiosioms tarnyboms, valstybinės priežiūros institucijoms ir savivaldybės institucijoms apie susidariusią ekstremalią situaciją;

3.2.4. susidarius aplinkybėms, organizuoja darbuotojų evakavimą, pirminius gelbėjimo darbus ir jiems vadovauja;

3.3. Numatomos perspėjimo ir informavimo priemonės:

3.3.1. Darbuotojai, esantys įstaigoje, įvykus nelaimei informuoti telefono aparatais (laidiniais ir mobiliais), žodžiu perspėjimu bei elektroniniu paštu. Direktorius tel. (8 610 34900) direktoriaus pavaduoto ūkiui tel.: 8 687 30310).

3.3.2. Pajūrio Stanislovo Biržiškio gimnazijoje yra 166 kompiuteriai, turintys interneto prieigą. Elektroninio pašto adresas : direktorius@pajuris.silale.lm.lt .

IV SKYRIUS KEITIMOSI INFORMACIJA APIE ĮVYKĮ TVARKA

4.1. Kai ekstremalios situacijos mastas viršija Pajūrio Stanislovo Biržiškio gimnazijos civilinės saugos pajėgų galimybes, apie įvykį ar susidariusią situaciją pranešame savivaldybės specialiosioms tarnyboms, Šilalės rajono savivaldybės administracijos civilinės saugos darbuotojui ir valstybės priežiūros institucijoms.

4.2. Pajūrio Stanislovo Biržiškio gimnazijos direktorius Juozas Žymančius tel. 8 610 34900 gautą informaciją apie įvykusį ar gresiantį įvykį telefonu perduoda 112 Bendrajam pagalbos centrui bei Šilalės rajono savivaldybės administracijos direktoriui tel. 8 449 76114 ar mob.tel. 8 615 83893

4.3. Bendrosios pagalbos centras, gavęs informaciją apie avariją Pajūrio Stanislovo Biržiškio gimnazijoje, informuoja priešgaisrinės gelbėjimo valdybos pajėgas, Šilalės rajono vyriausiąjį policijos komisariatą, VŠĮ Šilalės greitosios medicinos pagalbos stotį, o esant reikalui kompetentingą instituciją – Priešgaisrinės apsaugos ir gelbėjimo departamentą (PAGD).

4.4. Šilalės rajono ekstremalių situacijų operacijų centro, savivaldybės ekstremalių situacijų komisijos, savivaldybės administracijos darbuotojų, atsakingų už civilinės saugos funkcijų vykdymą pagal saugos veiksmų planą (4 priedas).

4.5. Įstaigos viduje keitimasis informacija vyksta pagal nubraižytą schemą ir kontaktinius duomenis schemą (2 priedas).

V SKYRIUS ĮSTAIGOS DARBUOTOJŲ IR UGDYTINIŲ APSAUGA GRESIANT AR SUSIDARIUS ĮVYKIUI

5.1. Darbuotojų ir ugdytinių evakavimo organizavimas:

Pagrindinė evakuacijos užduotis – nukreipti žmones į saugias įstaigos teritorijos vietas arba žmonių susirinkimo punktus.

5.2. Už gimnazijos darbuotojų ir ugdytinių evakavimą atsakingas direktorius ir direktoriaus pavaduotojai. Taip pat jie teikia papildomas arba sukonkretintas užduotis įstaigos darbuotojų ir ugdytinių evakuacijos klausimais.

5.3. Visi darbuotojai turi būti supažindinti su evakavimo planais. Jie privalo žinoti evakavimo maršrutus, vykdant evakuaciją ekstremaliais atvejais privalo mokėti naudotis įstaigos Ekstremaliųjų situacijų valdymo plane numatytais materialinių išteklių priemonėmis – gesintuvais.

5.4. Tolesnę žmonių evakavimo tvarką, susirinkimo ir priėmimo punktus bei tarpinius gyventojų evakavimo punktus nustato Šilalės rajono savivaldybės administracijos direktorius, vadovaujantis Lietuvos Respublikos Vyriausybės 2010 m. spalio 20 d. nutarimu Nr.1502 “Dėl gyventojų evakavimo organizavimo tvarkos aprašo patvirtinimo“ (Žin. 2010,Nr.125-6424).

5.5. Įstaigos darbuotojų ir ugdytinių evakavimo kryptys iš teritorijos:

5.5.1. Žmonių evakuacija iš pastato numatoma dviem etapais:

5.5.1.1. Judėjimas iš kabinetų koridoriais į laiptinę;

5.5.1.2. Judėjimas laiptine iki išėjimo į lauką.

| Ekstremali situacija ar pavojus | Signalas | Susirinkimo vieta | Evakuacijos kryptis |
|---|---|--------------------------|---------------------------------|
| Gaisras | Skelbiama elektrinio skambučio trimis trumpais signalais. | Mokyklos kiemas | Iš mokyklos pastato į stadioną. |
| Uraganas | Skelbiama balsu | Mokyklos pastatas | |
| Vėtra, audra, škvalas, viesulas, kruša, speigas, kaitra | Skelbiama balsu | Mokyklos pastatas | |

5.6. Įstaigos darbuotojų ir ugdytinių evakuacija iš pastato numatoma pagal evakavimo planus (5 priedas)

5.7. Visi įstaigos darbuotojai supažindinami su darbuotojų ir mokinių evakavimo tvarka (6 priedas)

5.8. Atsakingas darbuotojas privalo užtikrinti efektyvią evakuaciją iš pastato, patikrinti ar visi žmonės evakuoti iš įstaigos pastato ir turi būti pasiruošę imtis avarijų likvidavimo veiksmų. Taip pat, esant būtinybei, privalo suteikti pirmąją medicininę pagalbą asmenims, kuriems jos prireikia arba iškviešti greitosios pagalbos specialistus.

5.9. Atsakingas darbuotojas, organizuoja žmonių evakuaciją iš objekto į nurodytą vietą, kur bus saugu arba laukiama atvystančio Šilalės rajono savivaldybės transporto, paruošto vežti žmones į saugias vietas.

5.10. Įstaigos darbuotojų ir ugdytinių apsaugos nuo jų gyvybei ar sveikatai pavojingų veiksnių organizavimo tvarka.

5.11. Ekstremaliųjų įvykių padariniams šalinti – gaisrams gesinti, žmonėms ir materialinėms vertybėms gelbėti ir evakuoti, būtina užtikrinti įstaigos ryšį su Šilalės rajono civilinės saugos pajėgomis.

5.12. Kolektyvinės apsaugos statiniai ir jų panaudojimo galimybės. Asmeninės apsaugos priemonės:

5.12.1. Įstaigoje civilinės saugos slėptuvių nėra.

5.12.2. Įstaigoje asmeninių apsaugos priemonių nėra. Ekstremaliųjų situacijų atvejais darbuotojams teikiamos rekomendacijos, kaip pasigaminti savadarbes asmenines apsaugos priemones (vatos – marlės raiščius) ir jas panaudoti. Raištis daromas taip: 1m ilgio ir 0,5 m. pločio marlės ar kito turimo audinio viduryje, 30x20 cm plote, paklojamas 2 cm storio vatos sluoksnis.

Marlės kraštai per visą ilgį iš abiejų pusių užlenkiami ant vatos, o marlės galai (apie 30-35 cm) įkerpami per vidurį, kad iš kiekvieno galo pasidarytų po du raiščius. Apatiniai raiščio galai surišami ant viršugalvio, viršutiniai - ant pakaušio. Jei neturite vatos ir marlės, tinka ir keliais sluoksniais sulankstytas rankšluostis, skarelė ar medžiagos skiautė.

5.13. Pirmosios medicininės pagalbos teikimo darbuotojams ir ugdytiniam, nukentėjusiems įvykių metu, organizavimas.

5.13.1. Įstaigos darbuotojams keliama reikalavimai, kad kasdieniniame darbo režime būtų pasirengę suteikti pirmąją medicininę pagalbą nukentėjusiems žmonėms. Visi įstaigos pedagoginiai darbuotojai yra išklause Pirmosios pagalbos mokymo kursų.

5.13.2. Esant reikalui, neatidėliotinai kreipiamasi pagalbos telefonu 112.

VI SKYRIUS

GRESIANČIŲ AR ĮVYKUSIŲ ĮVYKIŲ LIKVIDAVIMAS IR JŲ PADARINIŲ ŠALINIMO, GELBĖJIMO DARBŲ ORGANIZAVIMAS IR KOORDINAVIMAS

6.1. Veiksmai kilus gaisrui :

Pagrindinės apsaugos priemonės

- Žmonių evakavimas iš pavojingos zonos;
- Medicininės pagalbos nukentėjusiems suteikimas;
- Žmonių patekimo į pavojingą zoną apribojimas;
- Griežtas priešgaisrinės apsaugos reikalavimų vykdymas.

Priemonės, kurių numato imtis Pajūrio Stanislovo Biržiškio gimnazijos direktorius aprašytos Civilinės saugos veiksmų plano skyriuje „Veiksmų planas gresiant įvykiui“ (priedas 4 „ Veiksmai kilus gaisrui“).

6.2. Veiksmai pavojingų meteorologinių ir hidrologinių reiškinių atvejais

Lietuvos Respublikos Vyriausybės 2009 m. gruodžio 23 d. nutarimu Nr. 1701 (Žin., 2009, Nr. 153 – 6928), nustatyti meteorologinių ir hidrologinių reiškinių kriterijai. Objekto veiklai įtakos gali turėti žemiau išvardinti stichiniai hidrometeorologiniai reiškiniai.

Pagrindinės apsaugos nuo pavojingų hidrometeorologinių reiškinių priemonės:

- Perspėti darbuotojus apie artėjantį hidrometeorologinį reiškinį ir informuoti, kokie darbai turi būti atlikti;
- Nutraukti darbus lauke bei skubiai nuvesti vaikus į patalpas;
- Sutvirtinti silpnus pastatus, statinius;
- Sandariai uždaryti pastatų langus, duris ir kitas angas;
- Svarbesniuose objektuose patikrinti avarinius elektros energijos šaltinius, sukaupti didesnes vandens atsargas, paruošti priemones gaisrui gesinti ir pasirengti elektros energijos bei vandens tiekimo nutraukimui.

Priedas 4 „ Veiksmai pavojingų hidrometeorologinių reiškinių atveju“.

6.3. Veiksmai infekcinių susirgimų atveju:

Pagrindinės apsaugos priemonės

Kokias priemones ir būdus apsaugojimui naudoti, nusprendžia remiamasi HG normų reikalavimais. Kviečiami Šilalės visuomenės sveikatos centro specialistai.

Vengti masinių susibūrimų vietų ir artimo kontakto su kitais asmenimis.

Griežtai laikytis asmens higienos reikalavimų, dažnai plauti rankas su muilu po tekančiu šiltu vandeniu, ypač prieš valgymą.

Vartoti gerai termiškai apdorotą maistą, maisto produktus laikyti tinkamoje temperatūroje, vengti kryžminio maisto užterštumo.

Tikrinama vandens kokybė.

Vykdomi visi higieniniai- sanitariniai ir prieš epideminiai reikalavimai .

Kiekvieną dieną vėdinti patalpas, valyti grindis ir liečiamus paviršius drėgna šluoste, jei yra, naikinti vabzdžius ir graužikus.

Pajutę pavojingos ir ypač pavojingos užkrečiamos ligos požymius, nedelsiant kreiptis į

asmens sveikatos priežiūros specialistus.

Susirgę darbuotojai atleidžiami nuo darbo, izoliuojami nuo sveikų, jiems suteikiama būtinoji medicininė pagalba.

Kai tik nustatomas ligos sukėlėjas, atliekama skubi profilaktika, t.y. vartojami specialūs tam susirgimui preparatai. Iškilus grėsmei įvykti ekstremaliai sveikatai situacijai, būtina vadovautis medikų teikiamomis rekomendacijomis.

Iškilus grėsmei įvykti ekstremaliai sveikatai situacijai būtina vadovautis medikų teikiamomis rekomendacijomis.

Priedas 4 „ Veiksmai kilus užkratų, susirgimų infekcinėmis ligomis pavojui“.

6.4. Veiksmai įvykus avarijai komunalinėse ar energetinėse sistemose.

Pagrindinės apsaugos priemonės

Atsižvelgiant į avarijos mastą taikomos tokios apsaugos priemonės:

- Medicininės pagalbos suteikimas nukentėjusiesiems;
- Avarinis gamybinio proceso sustabdymas;
- Žmonių evakavimas, kol ims veikti komunalinės ir energetinės sistemos.

Didelio arba labai didelio pavojaus atveju, įstaigos vadovas nurodo darbuotojams:

- Nutraukti bet kokią veiklą;
- Pasirūpinti įstaigos teritorijoje esančių žmonių evakavimu, pirmosios pagalbos suteikimu nukentėjusiesiems;

- Apie avarinę situaciją skubiai pranešti bendrajam pagalbos centrui telefonu 112.

Gimnazijos direktorius visus veiksmus koordinuos su atvykusių pagalbos tarnybų vadovais.

6.5. Mokyklos vadovo ar jo įgalioto asmens veiksmai organizuojant ir koordinuojant gelbėjimo darbus įvykių metu ir jo priimtų sprendimų įgyvendinimas.

Įvykus ekstremaliai situacijai, pirmiausia perspėjamas ir informuojamas gimnazijos direktorius. Darbuotojų perspėjimas ir sušaukimas bus vykdomas pagal Pajūrio Stanislovo Biržiškio Gimnazijos direktoriaus įsakymu patvirtintą perspėjimo apie įvykį schemą

Bendras pranešimas apie ekstremalų įvykį (situaciją) vykdomas TELIA ar mobiliaisiais telefonais, per kompiuterinį tinklą bei žodžiu.

6.6. Procedūros, skirtos materialinių išteklių telkimo, gelbėjimo, paieškos ir neatidėliotiniems darbams atlikti, įvykiams likviduoti ir jų padariniams šalinti.

Ekstremalios situacijos atveju, įstaigos vadovas:

• Palaiko ryšį su Šilalės operatyvinių tarnybų vadovais, valstybės priežiūros institucijomis;

- Organizuoja įstaigos materialinių išteklių tikslinį panaudojimą;
- Vadovauja darbui ekstremalios situacijos atveju;
- Priima sprendimą, dėl gelbėjimo darbų užbaigimo.

Įvykus avarijai komunalinėse ar energetinėse sistemose, padariniai šalinami kviečiant specialiąsias tarnybas

6.7. Kiti veiksmai, kuriais siekiama palaikyti įstaigos veiklą po įvykusio įvykio.

6.7.1. Avarijos pasekmių likvidavimo darbai

Baigus avarijos likvidavimo darbus, objektas uždaromas, nutraukiant jo veiklą. Atsižvelgiant į poveikio mastą, vykdomi avarijos pasekmių likvidavimo darbai.

Sanitarinio švarinimo organizavimas

Avarijos likvidavimo metu žmonių, kurie vykdė gelbėjimo darbus, sanitarinis švarinimas (taršos šalinimas nuo kūno) atliekamas įstaigos pastate įrengtose dušinių patalpose. Užteršti drabužiai pakeičiami švariais.

Sanitarinis švarinimas atliekamas asmeniškai ir savarankiškai kiekvieno asmens, dalyvavusio gelbėjimo darbuose, o avarijos metu nukentėjusių žmonių sanitarinį švarinimą atlieka specialiųjų tarnybų darbuotojai, panaudojant įstaigos pateiktas higienos priemones.

Aplinkos atstatymo priemonės

Priklausomai nuo įvykusios avarijos pobūdžio, reikalingos aplinkos

atstatymo priemonės, kurių tinkamumą ir tikslingumą apsprendžia mokyklos vadovas, esant reikalui, konsultuodamasis su atitinkamos srities specialistais.

Veiklos atnaujinimas

Pasibaigus avarinei situacijai Pajūrio Stanislovo Biržiškio gimnazijos veiklos atnaujinimui būtina:

- Pakeisti pažeistus įrenginius, vamzdynus, pastatų konstrukcijas;
- Atstatyti pažeistus elektros, ryšių komunalinius tinklus;
- Gauti valstybinės priežiūros institucijų leidimą atnaujinti įstaigos veiklą;
- Informuoti valstybines priežiūros institucijas apie įstaigos veiklos atnaujinimą.
- Priedas 4 „Veiksmai avarijų komunalinėse ar (ir) energetinėse sistemose atveju“

VII SKYRIUS

SAVIVALDYBĖS EKSTREMALIŲ SITUACIJŲ VALDYMO PLANE NURODYTŲ UŽDUOČIŲ VYKDYMO ORGANIZAVIMAS

7.1. Šilalės rajono savivaldybės administracija užduočių Pajūrio Stanislovo Biržiškio gimnazijai nenumatė.

7.2. Vadovaujantis 2010 m. gegužės 4d. Lietuvos Respublikos Vyriausybės nutarimu Nr. 512 „Dėl privalomų darbų atlikimo ekstremalių situacijų atvejais ir kompensavimo už jų atlikimą tvarkos aprašo patvirtinimo“ (Žin., 2009, Nr. 54-2652), susidarius ekstremaliai situacijai, ir kai yra išnaudotos visos civilinės saugos sistemos pajėgų panaudojimo galimybės atlikti darbams, bus pasiteikiama ūkio subjektų ir kitų įstaigų, tame tarpe ir objekto pajėgos ir materialiniai ištekliai.

VIII SKYRIUS

CIVILINĖS SAUGOS MOKYMO PRATYBŲ ORGANIZAVIMAS

8.1. Civilinės saugos mokymas organizuojamas vadovaujantis Lietuvos Respublikos Vyriausybės 2010-06-07 nutarimu Nr.718 „Dėl civilinės saugos mokymo aprašo patvirtinimo“ (Žin., 2010, Nr. 68-3443).

8.2. Civilinės saugos pratybos organizuojamos vadovaujantis Lietuvos Respublikos Vyriausybės 2010-09-08 nutarimu Nr. 1295 „Dėl civilinės saugos pratybų organizavimo tvarkos aprašu“, ne rečiau kaip kartą per metus. Įvadinis civilinės saugos instruktavimas darbuotojui bus pravedamas jį priėmus į darbą, bet ne rečiau kaip vieną kartą per trejus metus rengiami vėlesni instruktavimai. Norint susisteminti instruktavimą pildomas įvadinių (bendrujų) civilinės saugos instruktavimų žurnalas.

EKSTREMALIAUS ĮVYKIO RIZIKOS ANALIZĖ

Remiantis Lietuvos Respublikos Vyriausybės 2006 m. kovo 9 d. nutarime Nr. 241 „Dėl ekstremalių įvykių kriterijų patvirtinimo“ Lietuvos Respublikos Vyriausybės 2011 m. rugpjūčio 24 d. kriterijais bei Priešgaisrinės apsaugos ir gelbėjimo departamento prie Vidaus reikalų ministerijos direktoriaus 2011 m. birželio 2 d. įsakymu Nr. 1-189 „Ūkio subjekto, kitos įstaigos galimų pavojų ir ekstremaliųjų situacijų rizikos analizės metodinės rekomendacijos“ buvo atlikta Pajūrio Stanislovo Biržiškio gimnazijos galimų pavojų ir ekstremaliųjų situacijų rizikos analizė.

Duomenys, gauti atlikus rizikos analizę, naudojami rengiant įstaigos ekstremaliųjų situacijų valdymo planą.

| 1lentelė Nustatytų galimų pavojų apibudinimas | | | |
|--|--|--|--|
| Eil. Nr. | Nustatytas galimas pavojus | Nustatyto galimo pavojaus padarinių (poveikio) zona ir galimas pavojaus išplitimas | Galimos pavojaus kilimo priežastys |
| 1. | 2. | 3. | 4. |
| I. EKSTREMALUSIS ĮVYKIS | | | |
| 1. | Gaisro keliamas pavojus, užsidegimo ar degimo grėsmė: <ul style="list-style-type: none"> • Įvairių laipsnių žmonių nudegimai; • Žmonių apsinuodijimas dūmais; • Materialiniai nuostoliai; • Žmonių mirties atvejai. | Įstaigos patalpos ir teritorija | <ul style="list-style-type: none"> • Dėl ilgalaikės sausros; • Dėl netvarkingų elektros įrenginių ir jų naudojimo taisyklių pažeidimo; • Dėl neatsargaus elgesio su ugnimi; • Dėl neatsargaus elgesio su prietaisais; • Dėl žaibo ir elektrostatiinių krūvių; • Dėl tyčinių padegimų. |
| II. GAMTINIO POBŪDŽIO | | | |
| 3. | Hidrometeorologiniai reiškiniai: <ul style="list-style-type: none"> • Liūtis(50 mm kritulių per 12 val.); • Kruša(kai ledų skersmuo 20 mm ir didesnis); • Pūga(vėjo greitis daugiau kaip 15 m/s); • Snygis (20 cm per 12 val.); • Labai smarki audra, škvalas; • Viesulas(vėjo greitis – 28/32 m/s); • Lijundra, šlapio sniego apdreba(apšalo storis ant lijdros stovo laidų - 35 mm) | Įstaigos teritorija | Sutrikdomas transporto eismas, užpustomi ar užtvindomos miestelio gatvės, nulaužiami arba išraunami medžiai, išverčiamos elektros ir telefono atramos, nutraukiami elektros perdavimo linijų laidai, nutraukiamas elektros energijos, šilumos ir kitų energijos rūšių tiekimas, dėl to sutrinka įstaigos aprūpinimas maistu, vandeniu, stabdoma įstaigos veikla, galimi žmonių |

| | | | |
|--------------------------------|--|---------------------------------|--|
| | <ul style="list-style-type: none"> • Speigas(nakties temperatūra minus 30 laipsnių C ir daugiau ir trunka 10 dienų daugiau. | | sužalojimo ar mirties atvejai. |
| 2. | Žmonių užkrečiamos ligos, kiti ūmūs žmonių sveikatos sutrikimai, nulemti cheminių, biologinių veiksnių. | Įstaigos patalpos ir teritorija | Užkrečiamos kraujo ir invazinės ligos susižeidus, kvėpavimo takų ligos kontaktuojant su sergančiuoju, užkrečiamos žarnyno ir parazitinės ligos dėl maisto ruošimo technologijų pažeidimų. |
| 3. | Vabzdžių antplūdis | Įstaigos teritorija | Uodų, mašalų, vapsvų suaktyvėjimas šiltuoju metų laiku |
| III. TECHNINIO POBŪDŽIO | | | |
| 1. | Transporto įvykis (avarija, gaisras, sproginimas) | Įstaigos teritorija | Atvažiuojantis transportas į įstaigos teritoriją pertraukų ir laisvalaikio lauke metu. |
| 2. | <p>Avarija energetikos sistemoje</p> <ul style="list-style-type: none"> • Nutraukiamas arba sutrinka geriamojo pramoninio vandens tiekimas vartotojams; • Nutraukiamas arba sutrinka elektros energijos tiekimas vartojimas; • Nutraukiamas arba sutrinka šilumos energijos tiekimas vartotojams; | Įstaigos patalpos ir teritorija | Dėl energetinių sistemų įrenginių gedimų, pažeidus energetinių sistemų eksploatavimo taisykles, nepalankių oro sąlygų. Dėl komunalinių ir energetinių sistemų įrenginių gedimų, pažeidus komunalinių ir energetinių sistemų eksploatavimo taisykles. |
| 3. | Komunalinių sistemų avarijos, ryšių paslaugų nutraukimas (šilumos tiekimo nutraukimas šildymo sezono metu, geriamojo vandens tiekimo nutraukimas, interneto ryšio nutraukimas, ryšio nutraukimas viešajame fiksuotojo telefono ryšio tinkle, Lietuvos nacionalinio radijo ar televizijos transliavimo nutraukimas) | Įstaigos patalpos ir teritorija | Komunalinių ir energetinių sistemų įrenginių gedimų, pažeidus komunalinių ir energetinių sistemų eksploatavimo taisykles, arba dėl nepalankių oro sąlygų. Ryšių sistemų įrenginių gedimas, pažeidus eksploatavimo taisykles arba gedimas, pažeidus eksploatavimo taisykles arba gedimas dėl nepalankių oro sąlygų. |
| IV. EKOLOGINIO POBŪDŽIO | | | |
| 1. | Oro, vandens, dirvožemio, grunto užterštumas arba kitas jiems padarytas poveikis. | Įstaigos patalpos ir teritorija | Teritorijos taršos pavojingomis medžiagomis atvejais. |
| 2. | Radiacinė avarija: | | Radioaktyvioji tarša galima: |

| | | | |
|--|---|--|---|
| | <ul style="list-style-type: none"> • Bendra arba lokalinė teritorijos tarša; • Išorinė apšvita – apšvita, kurią patiria žmonės, kai juos veikia išorinė jonizuojančioji spinduliuotė dėl radioaktyviųjų medžiagų, patekusių ant kūno ar darbužių, iškritusių ant žemės, pastatų iš praslenkančio radioaktyvaus debesies ar esant lokalinei taršai objektuose, naudojančiuose radioaktyviasias medžiagas; • Vidinė apšvita – žmogaus patiriama apšvita, kai į jo organizmą kvėpuojant, su maistu ar vandeniu arba tiesiog per kūno odą patenka radionuklidai. | | <ul style="list-style-type: none"> • Įvykus radiacinėms avarijos kaimyninių valstybių atominės energetikos objektuose, kai į aplinką išsiveržia didelis radioaktyviųjų medžiagų kiekis: • Nukritus kosminiam aparatui ar kitam skraidančiam objektui, kuriame yra radioaktyviųjų medžiagų; • Įvykus avarijai objekte, turinčiame lokalų radioaktyvų šaltinį; • Įvykus branduoliniam sprogimui |
|--|---|--|---|

2 lentelė. Galimų pavojų rizikos įvertinimas

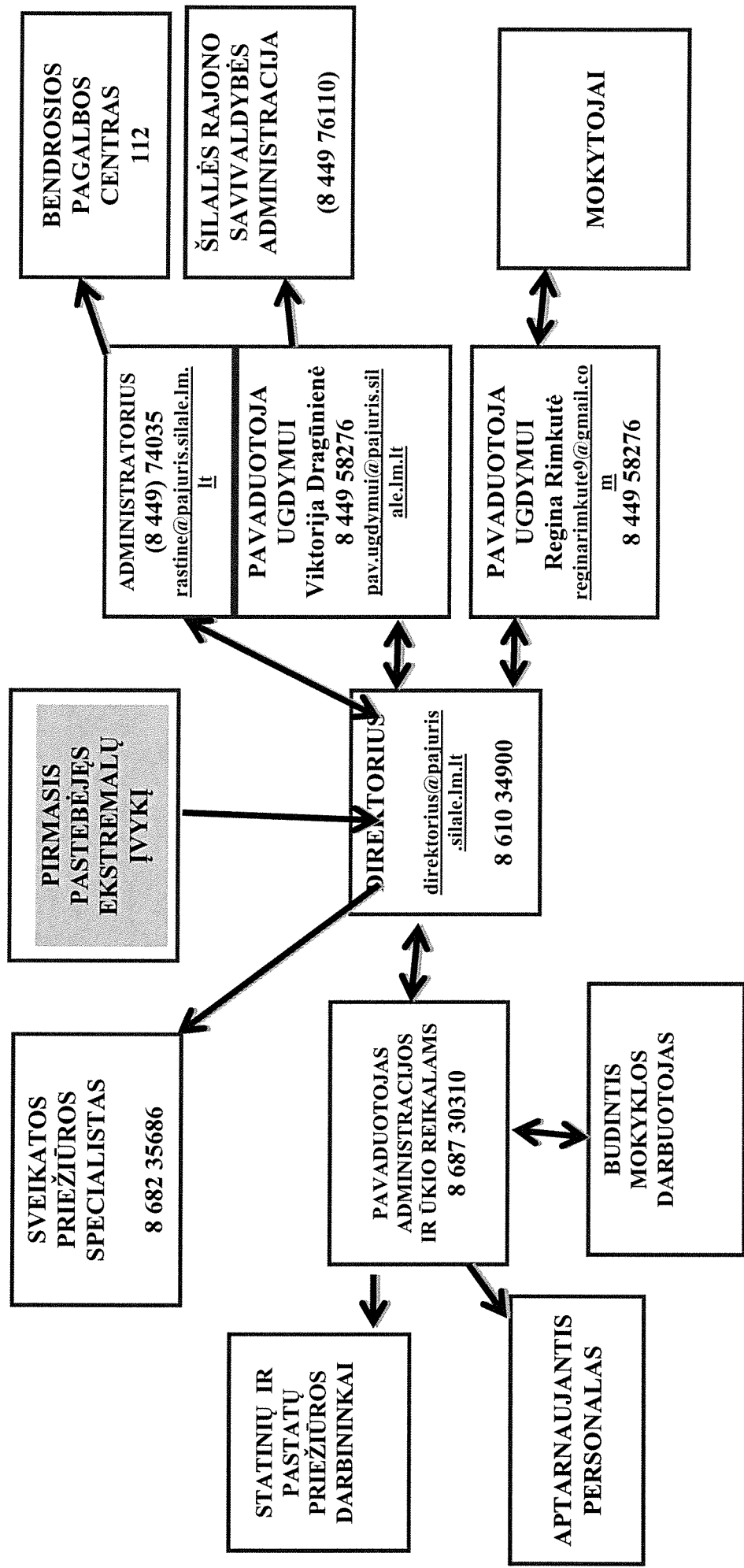
| Eil. Nr. | Galimas pavojus | Galimo pavojiaus tikimybės įvertinimas (T) balais | Galimų padarinių(poveikio)(P) įvertinimas balais | | | Rizikos lygio (R) nustatymas | | | Bendras rizikos lygis (R) R=R1+R2+R3 |
|----------|--|---|--|---|--|--|--|--|---|
| | | | Galimi padariniai (poveikis) gyventojų gyvybei ir sveikatai (P1) | Galimi padariniai (poveikis) tui ir aplinkai (P2) | Galimi padariniai (poveikis) veiklos tęstinumui (P3) | Galimo pavojiaus rizikos gyventojų gyvybei ir sveikatai lygis (R1) R1=TxP1 | Galimo pavojiaus rizikos turtui ir aplinkai lygis (R2) R2=TxP2 | Galimo pavojiaus rizikos veiklos tęstinumui lygis (R3) R3=TxP3 | |
| 1. | Gaisro keliamas pavojus, užsidegimo ar degimo grėsmė | 3 | 3 | 3 | 2 | 9 | 9 | 6 | 25 |
| 2. | Žmonių užkrečiamos ligos | 5 | 1 | 1 | 2 | 2 | 5 | 10 | 17 |
| 3. | Hidrometeorologiniai reiškiniai | 4 | 1 | 1 | 2 | 4 | 4 | 8 | 16 |
| 4. | Avarija energetikos sistemoje | 3 | 1 | 2 | 1 | 3 | 6 | 3 | 12 |
| 5. | Komunalinių sistemų avarija | 3 | 1 | 1 | 2 | 3 | 3 | 6 | 12 |

Užpildžius 2 lentelės 10 skiltį gaunami bendros rizikos duomenys, pagal kuriuos įstaigos darbuotojams bei ugdytiniams, aplinkai ir įstaigos veiklai galimi pavojai išsidėsto sekancia tvarka:

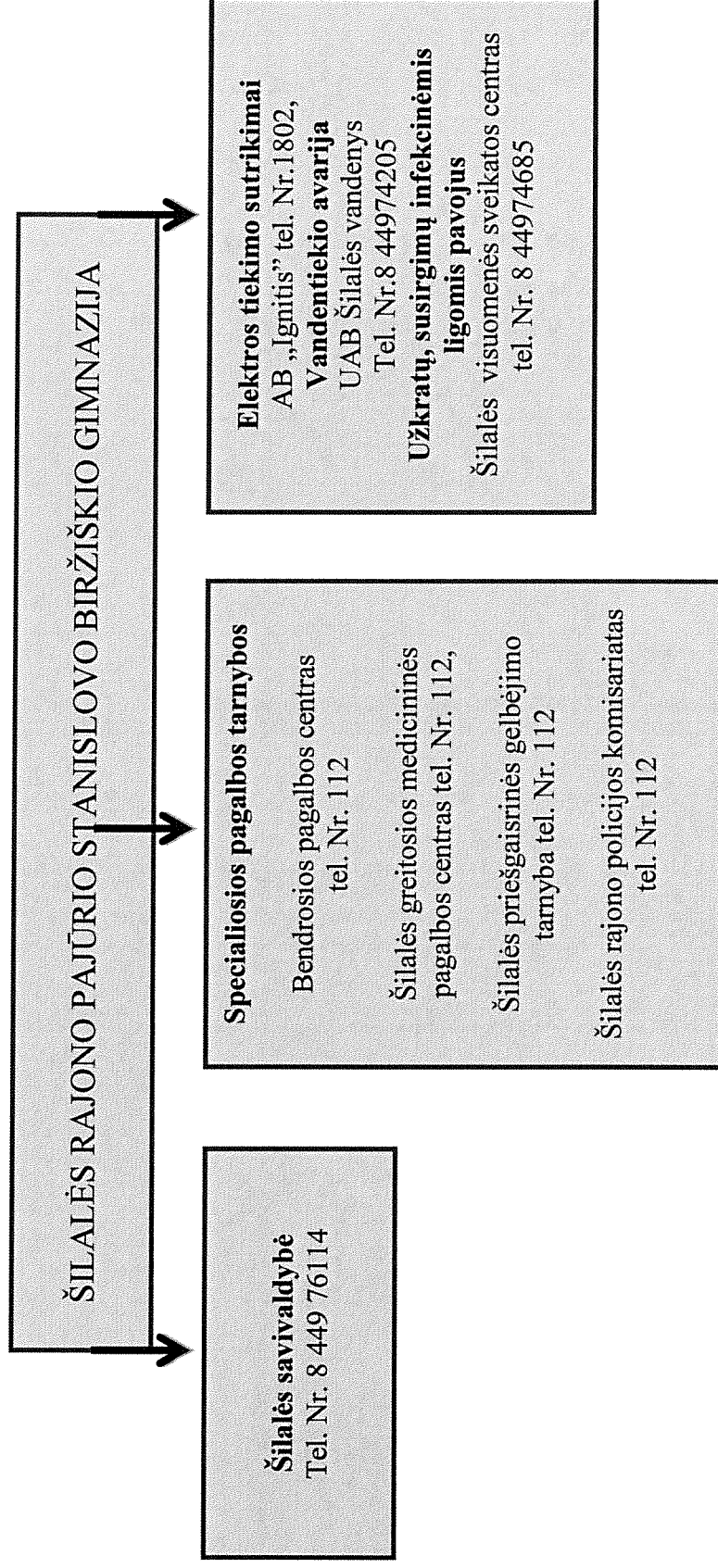
1. Gaisro keliamas pavojus, užsidegimo ar degimo grėsmė;
2. Žmonių užkrečiamos ligos;
3. Hidrometeorologiniai reiškiniai;
4. Avarija energetikos sistemoje;
5. Komunalinių sistemų avarija.

Rizikos analizė bus peržiūrima ir prireikus atnaujinama ne rečiau kaip kartą per 3 metus arba atsiradus naujiems pavojams, pasikeitus civilinę saugą reglamentuojantiems teisės aktams, pertvarkius ar modernizavus įrenginius, technologinius procesus ar įvykus kitiems pokyčiams, didinantiems pavojų ar ekstremaliųjų situacijų riziką ir mažinantiems darbuotojų saugumą.

KEITIMOSI INFORMACIJA APIE EKSTREMALIĄ SITUACIJĄ AR ĮVYKĮ SCHEMA



PERSPĖJIMO APIE EKSTREMALIĄ SITUACIJĄ AR ĮVYKĮ SCHEMA



**PAJŪRIO STANISLOVO BIRŽIŠKIO GIMNAZIJOS CIVILINĖS SAUGOS VEIKSMŲ
 PLANAS**

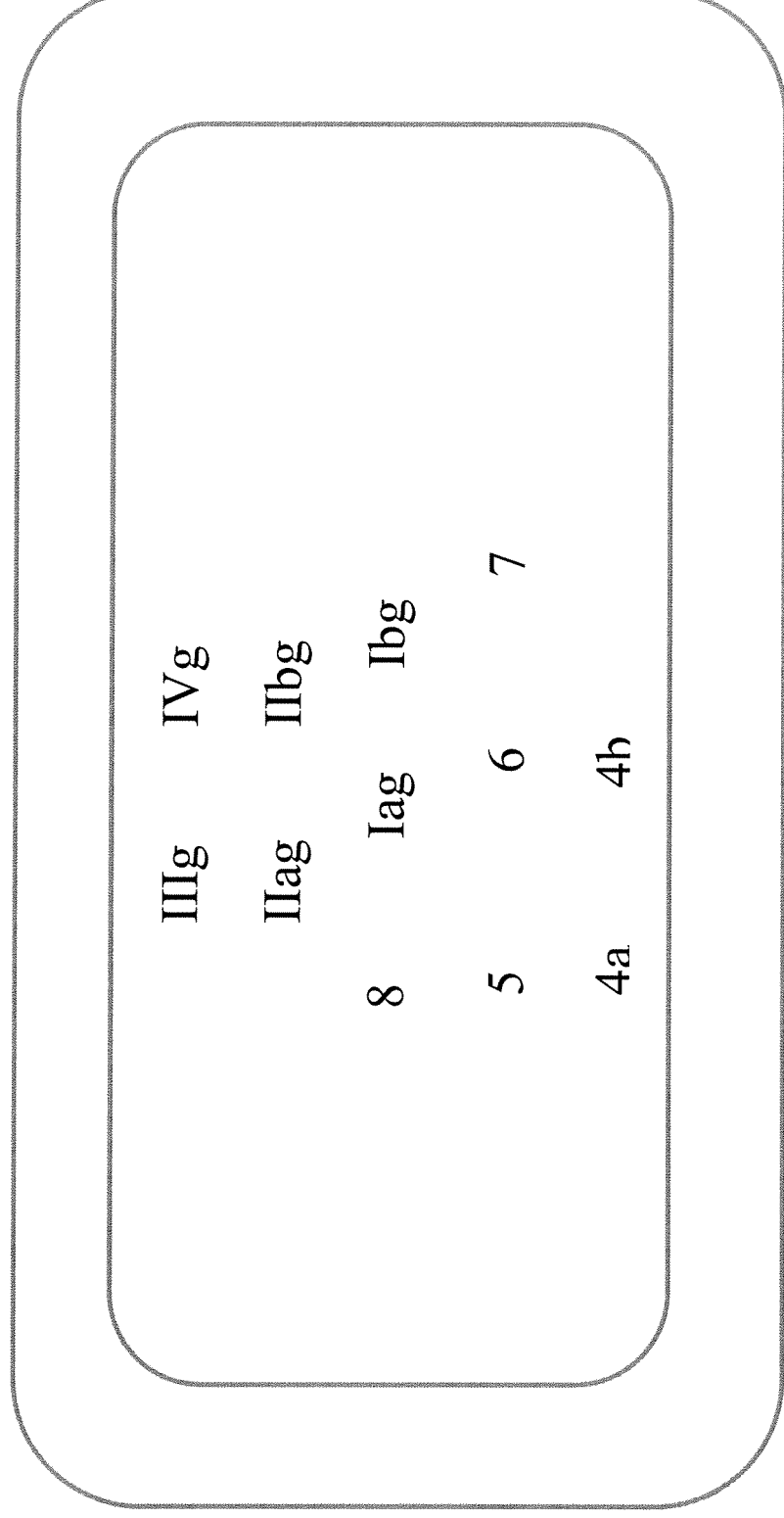
| Eil. Nr. | VEIKSMŲ PAVADINIMAS | UŽ VEIKSMO VYKDYMĄ ATSAKINGAS ASMUO |
|-------------------------------|---|--|
| Veiksmai gaisrų atveju | | |
| 1. | Skambinti 112 | Asmuo, pirmasis pastebėjęs ar gavęs informaciją apie įvykį |
| 2. | Informuoti gimnazijos direktorių (arba jį pavaduojantį asmenį), jeigu pavojaus signalą gavo kitas darbuotojas, direktoriaus pavaduotoją ūkio reikalams. | Asmuo, pirmasis pastebėjęs ar gavęs informaciją apie įvykį |
| 3. | Apie įvykį informuoti Šilalės rajono savivaldybės administraciją | Direktoriaus pavaduotoja ugdymui |
| 4. | Sušaukti atsakingus darbuotojus ir priimti skubius sprendimus dėl tolimesnių veiksmų | Direktorius |
| 5. | Pradėti gaisro gesinimą | Aplinkos ir pastatų priežiūros darbininkai |
| 6. | Gimnazijos budintis darbuotojas pasitinka priešgaisrinę gelbėtojų tarnybą ir nurodo privažiavimo kelius | Budintis |
| 7. | Išjungti į gaisro židinį einančias elektros tiekimo linijas | Aplinkos ir pastatų priežiūros darbininkai |
| 8. | Suveikus priešgaisrinei signalizacijai papildomai įjungti mokyklos skambutis (nepertraukiamas ir netrumpesnis kaip 10 sek. garsas) | Budintis |
| 9. | Organizuoti darbuotojų ir mokinių evakavimą iš patalpų, pastato pagal numatytą evakuacijos planą (8 priedas) | Tuo metu su mokiniiais dirbantys pedagogai, Direktoriaus pavaduotojai ugdymui Direktoriaus pavaduotojas ūkio reikalams |
| 10. | Informacijos patvirtinimas apie įvykusią evakuaciją. | |
| 11. | Nuketėjusiems gaisro metu suteikti pirmąją pagalbą, iškviesti medicinos tarnybas. | Sveikatos priežiūros specialistė |
| 12. | Evakuoti materialines vertybes. | Direktoriaus pavaduotojas ūkio reikalams |
| 13. | Užtikrinti laisvą privažiavimą prie pastato, kuriame kilo gaisras. | Aplinkos ir pastatų priežiūros darbininkai |
| 14. | Atvykus ugniagesiams, vadovas, vadovavęs gesinimui, informuoja juos apie gaisro aplinkybes, žmonių buvimą/nebuvimą degančiame objekte, konsultuoja gesinimo vadovą apie degančio objekto ypatumus | Direktorius |

| | | |
|---|---|--|
| 15. | Susirinkusius evakuacijos metu darbuotojus ir mokinius, informuoti gimnazijos direktorių | Direktoriaus pavaduotoja ugdymui |
| Veiksmai pavojingų hidrometeorologinių reiškinių atveju | | |
| 16. | Informuoti gimnazijos direktorių (arba jį pavaduojantį asmenį), jeigu pavojaus signalą gavo kitas darbuotojas | Asmuo, pirmasis pastebėjęs ar gavęs informaciją apie įvykį |
| 17. | Pagal schemą ir sąrašą informuoti ekstremalių situacijų operacijų centro (ESOC) ir įstaigos atsakingus darbuotojus | Direktorius |
| 18. | Organizuoti pasiruošimą darbuotojų ir ugdytinių saugumui užtikrinti | Pavaduotojai, pedagogai |
| 19. | Organizuoti pastato užsandinimą, įrenginių sutvirtinimą, energetinių sistemų paruošimą atjungimui ir kt. | Direktoriaus pavaduotojas ūkio reikalams, statinių ir pastatų priežiūros darbininkai |
| Veiksmai avarių komunalinėse ar (ir) energetinėse sistemose atveju | | |
| 20. | Informuoti gimnazijos direktorių (arba jį pavaduojantį asmenį), jeigu pavojaus signalą gavo kitas darbuotojas | Asmuo, pirmasis pastebėjęs ar gavęs informaciją apie įvykį |
| 21. | Sušaukti atsakingus progimnazijos darbuotojus, informuoti apie susidariusią situaciją ir priimti sprendimus dėl tolimesnių veiksmų | Direktorius |
| 22. | Informuoti darbuotojus ir lankytojus apie esamą situaciją | Direktoriaus pavaduotojas ūkio reikalams |
| 23. | Iškviešti avarines tarnybas | Direktoriaus pavaduotojas ūkio reikalams |
| 24. | Išjungti energetines ir komunalines sistemas (pagal situaciją) | Aplinkos ir pastatų priežiūros darbininkai |
| 25. | Evakuoti darbuotojus ir ugdytinius iš pavojingos zonos (pagal situaciją), pasirūpinti pirmosios medicininės pagalbos suteikimu | Pedagogai, sveikatos priežiūros specialistė |
| 26. | Pasirūpinti materialiniu turtu, jeigu kyla pavojus jo sugadinimui | Direktoriaus pavaduotojas administracijos ir ūkio reikalams, aptarnaujantis personalas |
| 27. | Pagal priimtą sprendimą, atstatyti nutrukusios komunalinės ar energetinės sistemos funkcionalumą | Energetinių ir komunalinių sistemų specialistai |
| 28. | Informuoti ESOC apie vykdomas priemones | Direktorius |
| Veiksmai kilus užkratų, susirgimų infekcinėmis ligomis pavojui | | |
| 29. | Informuoti įstaigos vadovą, jeigu pavojaus signalą gavo kitas darbuotojas | Asmuo, pirmasis pastebėjęs ar gavęs informaciją apie įvykį |
| 30. | Sušaukti atsakingus įstaigos darbuotojus, informuoti apie susidariusią situaciją ir priimti skubius sprendimus dėl tolimesnių veiksmų | Direktorius |
| 31. | Kreiptis pagalbos į Šilalės visuomenės sveikatos centrą | Direktorius |
| 32. | Skelbti karantiną (esant būtinybei) | Direktorius |

| | | |
|--|--|---|
| 33. | Atlikti dezinfekciją pagal specialisto nurodymus | Direktoriaus pavaduotojas ūkio reikalams, valytojos |
| 34. | Atšaukti masinius susibūrimus progimnazijoje: šventes, koncertus, meninės ir sportinės veiklos užsiėmimus | Direktoriaus pavaduotojas administracijos ir ūkio reikalams |
| 35. | Kontroliuoti sanitarinių, asmens higienos reikalavimų laikymąsi darbuotojams ir ugdytiniams | Direktorius, sveikatos priežiūros specialistė |
| 36. | Karantinas nutraukiamas specialistų nurodymu | Direktorius, sveikatos priežiūros specialistė |
| Veiksmai, kitų ekstremalių situacijų atvejais | | |
| 37. | Informuoti progimnazijos direktorių (arba jį pavaduojantį asmenį), jeigu pavojaus signalą gavo kitas darbuotojas | Asmuo, pirmasis pastebėjęs ar gavęs informaciją apie įvyki |
| 38. | Sušaukti atsakingus progimnazijos darbuotojus, informuoti apie susidariusią situaciją ir priimti skubius sprendimus dėl tolimesnių veiksmų | Direktorius |
| 39. | Pranešti ESOC, kitoms institucijoms apie ekstremalią situaciją | Direktorius |
| 40. | Pranešti nuolatinės parengties pajėgoms apie ekstremalią situaciją | Direktorius |
| 41. | Informuoti progimnazijos darbuotojus apie susidariusią padėtį (pagal patvirtintą schemą) | Direktorius |
| 42. | Organizuoti ir vykdyti evakavimo priemones (prireikus) | Direktoriaus pavaduotojai, pedagogai |
| 43. | Organizuoti medicinos pagalbos teikimą nukentėjusiems | Sveikatos priežiūros specialistė |
| 44. | Informuoti ESOC apie objekte vykdomas priemones | Direktorius |

Gimnazijos stadionas

(Susirinkimo vietos planas evakuacijos metu)



Ikimokyklinukai

0a 0b

1a 2a

3a 3b

Darbuotojai

Registracija

DARBUOTOJŲ IR MOKINIŲ EVAKAVIMO TVARKA

1. Susidarius ekstremaliai situacijai gimnazijoje skelbiamas pavojaus signalas: 1 ilgas (apie 5 sek.) ir 2 trumpi (maždaug po 3 sek.) skambučiai.

2. Gimnazijos vadovai arba darbuotojai, pirmieji pastebėję ekstremalią situaciją, apie susidariusią padėtį praneša specialiosioms tarnyboms tel. 112. Iškviečiant specialiąsias tarnybas, nurodomas gimnazijos adresas, kokia yra situacija ir kas pranešė.

3. Signalą duoda gimnazijos budinti ar kitas gimnazijos darbuotojas, gimnazijos vadovų ar kitų atsakingų darbuotojų nurodymu.

4. Nuskambėjus pavojaus signalui, nutraukiami visi užsiėmimai ir darbuotojai bei tuo laiku nedirbantys su mokiniais mokytojai, iki atvyks specialiosios tarnybos, imasi aktyvių veiksmų likviduojant pavojaus židinį arba jį izoliuojant.

5. Evakuacija vykdoma pagal pridėtą evakuacijos schemą. Atsižvelgiant į susidariusią situaciją, pradedama iš patalpų, esančių arčiausiai pavojaus židinio.

6. Darbuotojai, dirbantys su svarbiais dokumentais, juos pasiima ir be panikos išeina iš patalpų. Išeidami iš patalpų išjungia elektrą ir elektros prietaisus, vandenį, uždaro langus. Patalpos paliekamos nerakintos.

7. Mokytojai ramiai praneša mokiniams apie evakuaciją, patys pasiima ir liepia mokiniams pasiimti svarbiausius dokumentus, savo asmeninius daiktus (žiemą esant galimybei, aprangą).

8. Mokytojai įsitikina, ar visi mokiniai išėjo iš klasės ir tvarkingai, be panikos išeina į gimnazijos kiemą arba stadioną tokia tvarka (pagal numatytą tvarką evakuacija galima tada, jeigu ekstremalios situacijos metu išėjimai yra laisvi, juose nėra kliūčių, keliančių pavojų žmonėms):

8.1. Iš pagrindinio gimnazijos pastato III aukšto:

- Iš 304-308 kabinetų – laiptine pro išėjimą Nr.3 I-ame aukšte į gimnazijos kiemą.
- Iš 301-303 kabinetų ir aktų salės – laiptine pro išėjimą Nr 2 I-ame aukšte į gimnazijos kiemą.

1.1 Iš pagrindinio gimnazijos pastato II aukšto:

- Iš 202-207 kabinetų– pro išėjimus Nr. 1 arba Nr.3 į gimnazijos kiemą.

1.2 Iš senosios mokyklos II aukšto 218-208 kabinetų-pro išėjimą Nr. 1 arba Nr.5 į gimnazijos kiemą.

1.3 Iš senosios mokyklos I aukšto 117-122 kabinetų pro išėjimą Nr.1 arba Nr.2 į gimnazijos kiemą.

1.4 Iš pagrindinio gimnazijos I-o aukšto 105-108 kabinetų pro išėjimą Nr2 arba Nr4 į gimnazijos kiemą .

2. Iš 100-104 kabinetų – laiptine pro išėjimą Nr.1 į gimnazijos kiemą

- Iš sporto salės – pro išėjimą Nr. 4 į gimnazijos stadioną.
- Iš persirengimo kambarių, treniruoklių salės,– pro išėjimą Nr4 į gimnazijos stadioną.
- Iš valgyklos – pro išėjimą Nr.2 į gimnazijos kiemą. Valgyklos darbuotojos išeina pro tarnybinį išėjimą Nr.6

9. Raktai nuo atsarginių išėjimų yra pas direktoriaus pavaduotoją ūkio reikalams, tas patalpas prižiūrinčius darbuotojus, mokytojus.

10. Po evakuacijos, jeigu tai nekelia pavojaus, patalpas patikrina ir įsitikina, ar nėra likusių žmonių:

- Pagrindinio gimnazijos pastato I aukšto kabinetus – gimnazijos budintis.
- Visų kitų kabinetų ir patalpų – tuos kabinetus ir patalpas valantys ir prižiūrintys darbuotojai.
- Valgyklos patalpas – vyr. virėja.

11. Apie tai, kad patalpos patikrintos ir jose nėra/yra žmonių, tikrinę patalpas darbuotojai praneša gimnazijos vadovams.

12. Mokytojai, išvedę mokinius į saugią vietą, patikrina buvusių klasėje ir išėjusių mokinių skaičių. Nustatę, kad ne visi buvę klasėje mokiniai susirinko į nurodytą vietą, praneša gimnazijos vadovams.

13. Gimnazijos vadovai, gavę mokytojų pranešimus, kad ne visi mokiniai susirinko į nurodytą vietą, organizuoja mokinių paiešką, informuoja specialiąsias tarnybas.

14. Į gimnazijos patalpas galima grįžti tik nuskambėjus skambučiui arba gavus gimnazijos vadovų, ar specialiųjų tarnybų leidimą. Į patalpas turi sugrįžti visi mokiniai.

PAJŪRIO STANISLOVO BIRŽIŠKIO GIMNAZIJOS MATERIALINIŲ IŠTEKLIŲ ŽINYNAS

| Eil. Nr. | Priemonė | Kiekis | Techniniai duomenys | Valdytojas | Kontaktiniai duomenys |
|-----------------|-----------------------------|---------------|----------------------------|--|------------------------------|
| 1. | Milteliniai gesintuvai | 7 | MG-6, MG-4, MG-2 | Pajūrio Stanislovo Biržiškio gimnazija | 8-687 30310 |
| 2. | Angliarūgštiniai gesintuvai | 6 | AG-5 | Pajūrio Stanislovo Biržiškio gimnazija | 8-687 30310 |
| 3. | Autobusas Mercedes Benz | 1 | 19 sėdimų vietų | Pajūrio Stanislovo Biržiškio gimnazija | 8-687 30310 |
| 4. | Autobusas Mercedes Benz | 1 | 19 sėdimų vietų | Pajūrio Stanislovo Biržiškio gimnazija | 8-687 30310 |
| 5. | Automobilis Opel Vivaro | 1 | 8 sėdimos vietos | Pajūrio Stanislovo Biržiškio gimnazija | 8-687 30310 |
| 6. | Automobilis VW Touran | 1 | 5 sėdimos vietos | Pajūrio Stanislovo Biržiškio gimnazija | 8-687 30310 |

SPECIALIŲJŲ TARNYBŲ IR ĮSTAIGŲ KONTAKTINIAI DUOMENYS

| Eil. Nr. | Institucijos pavadinimas | Įstaigos adresas | Atsakingo asmens duomenys, telefono numeris |
|-----------------|--|---|---|
| 1. | Priešgaisrinės apsaugos ir gelbėjimo departamento prie VRM Klaipėdos priešgaisrinės gelbėjimo valdybos Šilalės priešgaisrinė gelbėjimo tarnyba | Dvaro g. 3, Šilalės m., Šilalės miesto sen., Šilalės r. sav., LT-75133 | Bendrasis pagalbos telefono numeris – 112 Tel. (8 449) 70122 |
| 2. | Tauragės VPK Šilalės PK | Struikų g. 5, LT-75124, Šilalė, | Bendrasis pagalbos telefono numeris – 112 Telef. (8 449) 76210, (8 449) 74212; |
| 3. | Šilalės greitosios medicininės pagalbos centras | Vytauto Didžiojo g. 21, Šilalės m., Šilalės miesto sen., Šilalės r. sav., LT-75132 | Bendrasis pagalbos telefono numeris – 112, Dispečerinė (8 449) 70032 |
| 4. | AB „IGNITIS“ Šilalės regionas | | Kontaktų centro telefonas 1802 |
| 5. | UAB „Šilalės vandenys“ | Rytinio Kelio g. 4, 75122 Šilalė | Tel. (8 449) 74205 |
| 6. | Tauragės visuomenės sveikatos centro Šilalės skyrius | Lokystos g. 36, Šilalės m., Šilalės miesto sen., Šilalės r. sav., LT-75129 | Tel./Faks.: (8 449) 74685 |

Visais atvejais informuojamas Šilalės rajono savivaldybės administracijos švietimo, kultūros ir sporto skyrius, J. Basanavičiaus g. 2, Šilalė.

Atsakingas asmuo Rasa Kuzminskaitė, el.p. rasa.kuzminskaite@silale.lt

Tel.: (8 449) 76 121, mob. 8 687 45 040

1. PLANO DERINIMO LAPAS

Planas derinamas su Šilalės rajono savivaldybės administracijos ir Šilalės rajono savivaldybės civilinės saugos darbuotoju, su civilinės saugos pajėgomis.

| Eil.Nr. | Derinanti institucija | Data | Atsakingo asmens pareigos, vardas, pavardė, parašas |
|---------|--|------|---|
| 1 | Šilalės rajono savivaldybės administracija | | |
| | | | |
| | | | |
| | | | |
| | | | |
| | | | |

2. PLANO TAISYMO LAPAS

Plano taisymas – plane esančios informacijos pakeitimas. Plano taisymo procedūra 1 kartą per metus atlieka Pajūrio Stanislovo Biržiškio gimnazijos direktoriaus pavaduotojas ūkiui atsakingas už civilinės saugos darbą. Pataisyta informacija išsiuntinėjama plano turėtojams. Visos pataisos turi būti registruotos pateiktoje lentelėje.

| Eil.Nr. | Kas pataisyta | Data | Atsakingo asmens pareigos, vardas, pavardė, parašas |
|---------|---------------|------|---|
| 1 | | | |
| 2 | | | |
| | | | |
| | | | |

3. PLANO TIKSLINIMO LAPAS

Plano tikslinimas – procesas, kai planas yra peržiūrimas iš esmės. Plano tikslinimas atliekamas ne rečiau kaip vieną kartą per trejus metus, jeigu iki tol nebuvo atliktas įstaigos reorganizavimas arba neatsirado kitų veiksmų, dėl kurių nukentėjo plano veiksmingumas. Plano tikslinimas registruojamas lentelėje.

| Eil.Nr. | Žyma | Data | Atsakingo asmens pareigos, vardas, pavardė, parašas |
|---------|------|------|---|
|---------|------|------|---|

| | | | |
|--|--|--|--|
| | | | |
| | | | |
| | | | |
| | | | |
| | | | |

4. PLANO KOPIJŲ (PLANO IŠRAŠŲ) SKYRIMO LAPAS

Patvirtinto plano kopijos (plano išrašai), kurios išsiųstos (išdalintos) visoms suinteresuotoms institucijoms.

| Eil.Nr. | Kam pateiktos plano kopijos (plano išrašai), pateikimo būdas | Data | Atsakingo asmens pareigos, vardas, pavardė, parašas |
|----------------|---|------|--|
| Plano kopijos: | | | |
| 1 | | | |
| | | | |
| | | | |
| Plano išrašai: | | | |
| | | | |