

PATVIRTINTA
Šilalės rajono Pajūrio Stanislovo
Biržiškio gimnazijos direktoriaus 2015 m.
vasario 20 d. įsak. Nr. Į3-17

EKSTREMALIŲ SITUACIJŲ VALDYMO PLANAS

Dariaus ir Girėno g. 35, Pajūris

2015 m. TURINYS

1. Plano patvirtinimas
 2. Plano derinimo lapas
 3. Plano taisymas
 4. Plano tikslinimas
 - 4.1 Bendros nuostatos
 - 4.1 Plano tikslai
 - 4.2 Trumpa ūkio subjekto charakteristika
 - 4.3 Plane vartojamos sąvokos ir santrumpos
 5. Gresiantys įvykiai Pespėjimo ir informavimo apie gresiant ar susidariusį įvykį organizavimas
 - 9 Keitimosi informacija apie įvykį tvarka
 10. Įstaigos darbuotojų ir ugdytinių apsauga gresiant ar susidariusį įvykiui
 - 5.1 Darbuotojų ir ugdytinių evakavimo organizavimas
 - 5.2 Įstaigos darbuotojų ir ugdytinių apsaugos nuo jų gyvybei ar sveikatai pavojingų veiksmų organizavimo tvarka
 - 10.4. Kolektyvinės apsaugos statiniai ir jų panaudojimo galimybės. Asmeninės apsaugos priemonės
 - 10.5. Pirmos medicininės pagalbos teikimo darbuotojams ir ugdytiniams, nukentėjusiems įvykių metu, organizavimas
 11. Gresiančių ar įvykusių įvykių likvidavimo ir jų padarinių šalinimo, gelbėjimo darbų organizavimas ir koordinavimas
 - 11.1. Asmens, atsakingo už informacijos priėmimą ir perdavimą, veiksmai, gavus informaciją apie gresiantį pavojų ar įvykusį įvykį
 - 11.2. Didelio arba labai didelio pavojaus likvidavimas ir padarinių šalinimo organizavimas ir koordinavimas
 - 11.2.1 Veiksmai kilus gaisrui
 - 11.2.2 Veiksmai pavojingų hidrometeorologinių reiškinių atveju
 - 11.2.3. Veiksmai infekcinių susirgimų atveju
 11. 2.4. Veiksmai įvykus avarijai komunalinėse ar energetinėse sistemose
 - 11.3. Įstaigos vadovo ar jo įgalioto asmens veiksmai organizuojant ir koordinuojant gelbėjimo darbus įvykių metu ir jo priimtų sprendimų įgyvendinimas
 - 11.4. Procedūros, skirtos materialinių telkimo, gebėjimo, paieškos ir Neatidėliotiniams darbams atlikti, įvykiams likviduoti ir jų padariniams šalinti
 - 11.5. Kiti veiksmai, kuriais siekiama palaikyti įstaigos veiklą po įvykusio įvykio
12. Savivaldybės ekstremalių situacijų valdymo plane nurodytų užduočių vykdymo organizavimas
13. Civilinės saugos ir pratybų organizavimas

PRIEDAI

1. Ekstremaliųjų įvykių rizikos analizė (1 priedas)
2. Keitimosi informacija apie ekstremalią situaciją ar ekstremalų įvykį schema(2 priedas)
3. Civilinės saugos veiksmų planas (3priedas)
4. Pespėjimo apie ekstremalią situaciją ar ekstremalų įvykį schema (4 priedas)
5. Įstaigos materialinių išteklių žinynas (5priedas)
6. Šilalės rajono savivaldybės ekstremalių situacijų komisijos personalinė sudėtis Darbuotojų ir mokinių evakavimo tvarka (6 priedas)
7. Įstaigos vadovo įsakymai civilinės saugos klausimais:
Dėl informacijos priėmimo ir pateikimo priešgaisrinės apsaugos ir gelbėjimo departamentui
Dėl informacijos apie susidariusią ekstremalią situaciją pateikimo
Dėl darbuotojų, atsakingų už gelbėjimo darbų ir evakavimo organizavimą ekstremalios situacijos atveju, tvirtinimo

Dėl ūkio subjekto ekstremalių situacijų valdymo grupės
Dėl atsakingo asmens už civilinės saugos organizavimą ir vykdymą skyrimo

2. PLANO DERINIMO LAPAS

Planas derinamas su Šilalės rajono savivaldybės administracijos ir Šilalės rajono savivaldybės civilinės saugos darbuotoju, su civilinės saugos pajėgomis.

Eil.Nr.	Derinanti institucija	Data	Atsakingo asmens pareigos, vardas, pavardė, parašas
1	Šilalės rajono savivaldybės administracija		

3. PLANO TAISYMO LAPAS

Plano taisymas – plane esančios informacijos pakeitimas. Plano taisymo procedūra 1 kartą per metus atlieka Pajūrio Stanislovo Biržiškio gimnazijos direktoriaus pavaduotojas ūkiui atsakingas už civilinės saugos darbą. Pataisyta informacija išsiuntinėjama plano turėtojams. Visos pataisos turi būti registruotos pateiktoje lentelėje.

Eil.Nr.	Kas pataisyta	Data	Atsakingo asmens pareigos, vardas, pavardė, parašas
1			
2			

4. PLANO TIKSLINIMO LAPAS

Plano tikslinimas – procesas, kai planas yra peržiūrimas iš esmės. Plano tikslinimas atliekamas ne rečiau kaip vieną kartą per trejus metus, jeigu iki tol nebuvo atliktas įstaigos reorganizavimas arba neatsirado kitų veiksmų, dėl kurių nukentėjo plano veiksmingumas. Plano tikslinimas registruojamas lentelėje.

Eil.Nr.	Žyma	Data	Atsakingo asmens pareigos, vardas, pavardė, parašas

5. PLANO KOPIJŲ (PLANO IŠRAŠŲ) SKYRIMO LAPAS

Patvirtinto plano kopijos (plano išrašai), kurios išsiųstos (išdalintos) visoms suinteresuotoms institucijoms.

Eil.Nr.	Kam pateiktos plano kopijos (plano išrašai), pateikimo būdas	Data	Atsakingo asmens pareigos, vardas, pavardė, parašas
Plano kopijos:			
1			
Plano išrašai:			

6. BENDROSIOS NUOSTATOS

Pajūrio Stanislovo Biržiškio gimnazija (toliau vadinama- Įstaiga), adresu Dariaus ir Girėno 35 Pajūris Šilalės raj. Ekstremaliųjų situacijų valdymo planas (toliau-planas) parengtas vadovaujantis Lietuvos Respublikos civilinės saugos įstatymo Nr. XI-635 (Žin., 2009, Nr. 159-7207) 16 straipsnio 9 punktu; Priešgaisrinės apsaugos ir gelbėjimo departamento prie VRM direktoriaus 2010-04-19 įsakymu Nr. 1-34 patvirtinti „Kriterijai ūkio subjektams ir kitoms įstaigoms, kurių vadovai turi organizuoti ekstremaliųjų situacijų valdymo planų rengimą, derinimą ir ūkio subjektams, kurių vadovai turi sudaryti ekstremaliųjų situacijų operacijų centrą“ ir Priešgaisrinės apsaugos ir gelbėjimo departamento prie VRM direktoriaus 2011-02-23 įsakymo Nr. 1-70“ Dėl ekstremaliųjų situacijų valdymo planų rengimo metodinių rekomendacijų patvirtinimo“ reikalavimais.

Šilalės rajono Pajūrio Stanislovo Biržiškio gimnazijos Ekstremaliųjų situacijų valdymo planą parengė direktoriaus pavaduotojas administracijos ir ūkio reikalams Vytautas Dargevičius.

6.1. Plano tikslai:

- planuoti veiksmus ekstremalioms situacijoms valdyti, numatyti pareigines funkcijas bei paskirstyti atsakomybę ir sukaupti reikiamus materialinius išteklius galimų ekstremaliųjų situacijų padariniams šalinti;

- prognozuoti ekstremalias situacijas ir numatyti prevencines priemones, kad iš anksto pasirengus, būtų išvengta ekstremalios situacijos arba sumažėtų galimybė jai kilti, o susidarius ekstremaliai situacijai, būtų mažiau pakenkta žmonėms, turtui bei aplinkai;

- tinkamai reaguoti į ekstremalią situaciją ir organizuoti gelbėjimo ir ekstremaliųjų situacijų padarinių šalinimo darbus (perspėti darbuotojus bei aplinkinius gyventojus, galinčius patekti į pavojingo poveikio zoną, apie įvykį ar ekstremalią situaciją informuoti atsakingus darbuotojus, avarines tarnybas ir kitas suinteresuotas institucijas, organizuoti pirminius gelbėjimo darbus, prireikus evakavimą, laiku kreiptis reikalingos pagalbos);

- padidinti įstaigos darbuotojų parengtį, pagerinti jų reagavimą į ekstremalias situacijas, kiek įmanomą mažinti riziką, vykdant darbuotojų, ugdytinių gelbėjimo ir ekstremaliųjų situacijų padarinių šalinimo darbus;

- parengti išsamią veiksmų seką įvykus ekstremaliai situacijai;

6.2. Trumpa ūkio subjekto charakteristika:

6.2.1. Pavadinimas – Pajūrio Stanislovo Biržiškio gimnazija.

6.2.2. Įstaigos kodas – 190330034.

6.2.3. Adresas –Dariaus ir Girėno 35 Pajūris

6.2.4. Įstaigos pavaldumas – Šilalės rajono savivaldybė.

6.2.5. Įstaigos vadovas – direktorius Juozas Žymančius

Pagrindinė veiklos rūšis –ikimokyklinio ugdymo,bendrojo lavinimo,gimnazijos.

6.2.8 Teritorijos plotas –3179 kv.m.; mokyklos pastato –5388,6 kv. m;

6.2.9 Darbuotojų skaičius –73

6.2.10. Gimnaziją lanko – 313.

6.2.11 Įstaigos darbo laikas nuo – 7.00 val. iki 17.00 val.;, poilsio dienos – šeštadienis ir sekmadienis.

6.2.12. Įstaigos apsaugos organizavimas – dalinai saugoma.

6.2.13 Naudojamos ir sandėliuojamos pavojingos medžiagos – nėra. Įstaigos buitinėms reikmėms naudojamos cheminės valymo bei dezinfekavimo priemonės.

6.2.14 Turimos individualios ir kolektyvinės apsaugos priemonės – nėra.

6.2.15 Turimos gaisrų gesinimo priemonės – 11 gesintuvų. Gesintuvų išdėstymo vietos yra pažymėtos evakacijos plane

6.2.16 Elektros energiją įstaigai tiekia – AB LESTO ir UAB Energijos tiekimas.

6.2.17 Geriamą vandenį įstaigai tiekia – UAB Šilalės vandenys“ požeminėmis trasomis. Kanalizacijos sistema prijungta prie Pajūrio miestelio centralizuotų buitinių nuotekų tinklų.

6.2.18 Patalpų šildymas – šilumą teikia UAB Šilalės šilumos tinklai. Karštas vanduo poreikiams tenkinti pašildomas elektriniais prietaisais (šildymo boileriai). Šildymo sistema pajungta nuo šilumos punkto, esančio įstaigos pastate.

6.2.19 Patalpų vėdinimas – patalpose įrengtos ventiliacijos angos. Ikimokyklinio ugdymo patalpose ir dirbtuvėse yra rekoperacinė vėdinimo sistema,

6.2.20 Ryšiai - pranešimai apie incidentą bus vykdomi TEO ir mobiliaisiais telefonais.

6.3. Šiame plane vartojamos sąvokos ir santrumpos:

Ūkio subjektas - Lietuvos Respublikos įsteigta įmonė, įstaiga ar organizacija, kuri įstatymų nustatyta tvarka verčiasi komercine, ūkine, finansine, profesine veikla.

Civilinė sauga – veikla, apimanti valstybės ir savivaldybių institucijų, visų ūkio subjektų, visuomeninių organizacijų bei gyventojų pasirengimą ekstremaliai situacijai, veiksmus jai susidarius ir padarinių šalinimą, visų valstybės išteklių panaudojimą gyventojams išgyventi, šalies ūkio gyvybingumui palaikyti, turtui ir aplinkai nuo susidariusios ekstremalios situacijos poveikio apsaugoti, aktyviai šiuose procesuose dalyvaujant piliečiams.

Avarija – netikėtas įvykis, sukėlęs sprogimą, gaisrą, statinių visišką ar dalinį sugriovimą, technologinio proceso nuostolingą sutrikimą, sunkų grupinį nelaimingą atsitikimą, pavojingų medžiagų išsiveržimą į aplinką, kai padaroma žala žmonėms ar aplinkai įvykio vietoje ar už jo ribų.

Prevenција - kryptingai vykdoma pasirengimo ekstremalioms situacijoms priemonių visuma, kad iš anksto pasirengus būtų išvengta ekstremalios situacijos arba mažėtų galimybė jai kilti, o susidarius ekstremaliai situacijai būtų mažiau pakenkta žmonėms, turtui bei aplinkai.

Civilinės saugos pratybos – kompleksinis valstybės ir savivaldybių, ūkio subjektų, civilinės saugos ir gelbėjimo sistemos pajėgų ir gyventojų mokymas, kurio metu sudarius tariamą ekstremalias situacijas tobulinami valdymo įgūdžiai, mokomasi praktiškai organizuoti žmonių ir turto apsaugą nuo ekstremalių situacijų poveikio ir atlikti gelbėjimo bei ekstremalios situacijos padarinių šalinimo darbu.

Ekstremalusis įvykis – nustatytus kriterijus atitinkantis, pasiekęs ar viršijęs gamtinis, techninis, ekologinis ar socialinis įvykis, kuris kelia pavojų gyventojų gyvybei ar sveikatai, jų socialinėms sąlygoms, turtui ir (ar) aplinkai.

Ekstremalioji situacija – dėl ekstremaliojo įvykio susidariusi padėtis, kuri gali sukelti staigų didelį pavojų gyventojų gyvybei ar sveikatai, turtui, aplinkai arba gyventojų žūtį, sužalojimą ar padaryti kitą žalą.

Ekstremaliojo įvykio kriterijai – stebėjimais ir skaičiavimais nustatyti arba tarptautinėje praktikoje naudojami fiziniai, cheminiai, geografiniai, medicininiai, socialiniai ar kiti įvykio mastą, padarinius ar faktą

apibūdinantys dydžiai arba aplinkybės(kritinės ribos), kuriuos atitinkantis, pasiekęs ar viršijęs įvykis laikomas ekstremaliuoju.

Gelbėjimo darbai – veiksmai, kuriais įvykių, ekstremaliųjų įvykių ar ekstremaliųjų situacijų metu siekiama išgelbėti gyventojų gyvybes, sveikatą ir turtą suteikti jiems pirmąją medicinos pagalbą ir (ar) nugabenti juos į sveikatos priežiūros įstaigas, taip pat apsaugoti aplinką.

Gyventojų evakavimas – dėl gresiančios ar susidariusios ekstremaliosios situacijos organizuotas gyventojų perkėlimas iš teritorijų, kuriose pavojinga gyventi ir dirbti, į kitas teritorijas, laikinai suteikiant jiems gyvenamąsias patalpas.

Pavojingoji medžiaga - medžiaga, mišinys ar preparatas, nurodytas Lietuvos Respublikos Vyriausybės nustatytame sąraše arba atitinkantis nustatytus kriterijus ir esantis žaliavų, gaminių, šalutinių produktų, liekanų ar tarpinių produktų pavidalo, įskaitant medžiagas, kurios gali susidaryti kilus avarijai.

Atominės elektrinės avarija – atominės elektrinės veikimo sutrikimas, dėl kurio į aplinką išmetamos radioaktyviosios medžiagos, o padidėjęs jonizuojančios spinduliuotės lygis viršija normatyvinių dokumentų nustatytus lygius.

Radiacinės apsaugos priemonės – administracinių, techninių, sanitarijos ir higienos bei kt. specialiais normatyvais apibrėžtų mokslinių ir praktinių veiksmų visuma, kurių paskirtis – apriboti aplinkos taršą radioaktyviosiomis medžiagomis bei žmonių apšvitą iki galima mažų, visuomenei priimtinių aktyvumo lygių, atitinkančių normatyvais patvirtintuosius.

Radioaktyvioji tarša – bet kurios medžiagos paviršiaus ir aplinkos bei žmogaus užterštumas radioaktyviosiomis medžiagomis. Žmogaus radioaktyvusis užterštumas – išorinis odos užterštumas ir vidinis užteršimas.

Dezinfekcija – patogeninių mikroorganizmų pašalinimas iš aplinkos nuo daiktų, konstrukcijų, įrengimų, transporto priemonių, kitų paviršių ir jų sunaikinimas naudojant specialius metodus bei priemones.

7. GRESIANTYS ĮVYKIAI

Ekstremalios situacijos Pajūrio Stanislovo Biržiškio gimnazijoje gali kilti dėl ekstremaliųjų įvykių patvirtintų Lietuvos Respublikos Vyriausybės 2006 m. kovo 9 d. nutarimu Nr. 241 “Dėl ekstremaliųjų įvykių kriterijų patvirtinimo“ Lietuvos Respublikos Vyriausybės 2011 m. rugpjūčio 24 d. nutarimo Nr. 988 redakcija.

7.1 Ekstremalios situacijos ir galimi pavojai:

1. Gaisro keliamas pavojus, užsidegimo ar degimo grėsmė;
2. Žmonių užkrečiamos ligos protrūkis ar epidemija;
3. Hidrometeorologiniai reiškiniai:

- Liūtis (50 mm kritulių per 12 val.);
- Kruša (kai ledų skersmuo 20 mm ir didesnis);
- Pūga (vėjo greitis daugiau kaip 15 m/s);
- Snygis (20 cm per 12 val.);
- Labai smarki audra, škvalas, viesulas (vėjo greitis – 28-32 m/s);
- Lijundra, šlapio sniego apdrebą (apšalo storis ant lijundros stovo laidų 35 mm);
- Speigas (nakties temperatūra minus 30 laipsnių šalčio ir žemesnė);
- Kaitra (oro temperatūra 30 laipsnių karšio ir daugiau trunka 10 dienų ir daugiau)

4. Avarija energetikos sistemoje(energijos tiekimo nutraukimas);

5. Komunalinių sistemų avarijos, ryšių paslaugų nutraukimas(šilumos tiekimo nutraukimas šildymo sezono metu geriamojo vandens tiekimo nutraukimas, nuotekų šalinimo nutraukimas, interneto ryšio nutraukimas ryšio nutraukimas viešėjame fiksuotojo telefono tinkle, Lietuvos nacionalinio radijo ar televizijos transliavimo nutraukimas).

Remiantis Lietuvos Respublikos vyriausybės 2006 m. kovo 9 d. nutarime Nr. 241“ Dėl ekstremalių įvykių kriterijų patvirtinimo“ (Žin., 2006, Nr.29-1004, 2009, Nr. 153-6928) nustatytais ir išvardintais kriterijais bei Priešgaisrinės apsaugos ir gelbėjimo departamento prie Vidaus reikalų ministerijos direktoriaus 2011 m. birželio 2 d. įsakymu Nr. 1-189 “Ūkio subjekto, kitos įstaigos galimų pavojų ir ekstremaliųjų situacijų rizikos analizės metodinės rekomendacijos“ buvo atlikta Pajūrio Stanislovo Biržiškio gimnazijos galimų pavojų ir ekstremaliųjų situacijų rizikos analizė (1 priedas).

Rizikos analizė bus peržiūrima ir prireikus atnaujinama ne rečiau kaip kartą per trejus metus arba atsiradus naujiems pavojams, pasikeitus civilinę saugą reglamentuojantiems teisės aktams, pertvarkius ar modernizavus įrenginius, technologinius procesus ar įvykus kitiems pokyčiams, didinantiems pavojų ar ekstremaliųjų situacijų riziką ir mažinantiems darbuotojų saugumą.

8. PERSPĖJIMO IR INFORMAVIMO APIE GRESIANTĮ AR SUSIDARIUSĮ ĮVYKĮ ORGANIZAVIMAS

8.1 Pajūrio Stanislovo Biržiškio gimnazijos darbuotojų perspėjimą apie pavojų ir informacija apie situaciją organizuoja įstaigos direktorius. Direktorius, gavęs signalą, sukviečia į pasitarimą darbuotojus ir supažindina juos su esama ir prognozuojama situacija, patikslinamas veiksmų eiliškumas, duodamos papildomos užduotys.

8.2. Darbuotojo, atsakingo už perspėjimą ir informavimą veiksmai gresiant ar susidarius ekstremaliai situacijai:

8.2.1. įvertina susidariusią ekstremalią situaciją, jos pavojingumo laipsnį darbuotojams, turtui ir aplinkai;

8.2.2. perspėja ir informuoja darbuotojus apie susidariusią ekstremalią situaciją ir būtinus veiksmus;

8.2.3. praneša specialiosioms tarnyboms, valstybinės priežiūros institucijoms ir savivaldybės institucijoms apie susidariusią ekstremalią situaciją;

8.2.4. susidarius aplinkybėms, organizuoja darbuotojų evakavimą, pirminius gelbėjimo darbus ir jiems vadovauja;

8.3. Numatomos perspėjimo ir informavimo priemonės:

8.3.1. Darbuotojai, esantys įstaigoje, įvykus nelaimei informuoti telefono aparatais (laidiniais ir mobiliais), žodžiu perspėjimu bei elektroniniu paštu.

Direktoriaus tel. (8 610 34900 direktoriaus pavaduoto ūkiui tel 8 687 30310.

8.3.2. Pajūrio Stanislovo Biržiškio gimnazijoje yra 84 kompiuteriai, turintys interneto prieigą.

Elektroninio pašto adresas : direktorius@pajuris.silale.lm.lt

9. KEITIMOSI INFORMACIJA APIE ĮVYKĮ TVARKA

9.1. Kai ekstremalios situacijos mastas viršija Pajūrio Stanislovo Biržiškio gimnazijos civilinės saugos pajėgų galimybes, apie įvykį ar susidariusią situaciją pranešame savivaldybės specialiosioms tarnyboms, Šilalės rajono savivaldybės administracijos civilinės saugos darbuotojui ir valstybės priežiūros institucijoms.

Pajūrio Stanislovo Biržiškio gimnazijos direktorius Juozas Žymančius tel. 8 610 34900 gautą informaciją apie įvykusį ar gresiantį įvykį telefonu perduoda 112 Bendrajam pagalbos centrui bei Šilalės rajono savivaldybės administracijos direktoriui tel. 8 449 76114 ar mob.tel. 8 615 83893

Bendrosios pagalbos centras, gavęs informaciją apie avariją Pajūrio Stanislovo Biržiškio gimnazijoje, informuoja priešgaisrinės gelbėjimo valdybos pajėgas,Šilalės rajono vyriausiąjį policijos komisariatą, VSĮ Šilalės greitosios medicinos pagalbos stotį, o esant reikalui kompetentingą instituciją – Priešgaisrinės apsaugos ir gelbėjimo departamentą (PAGD).

9.2. Šilalės rajono ekstremalių situacijų operacijų centro, savivaldybės ekstremalių situacijų komisijos, savivaldybės administracijos darbuotojų, atsakingų už civilinės saugos funkcijų vykdymą kontaktiniai duomenys (6 priedas).

9.3. Įstaigos viduje keitimasis informacija vyksta pagal nubraižytą keitimosi informacija apie įvykį schemą(2 priedas).

10. ĮSTAIGOS DARBUOTOJŲ IR UGDYTINIŲ APSAUGA GRESIANT AR SUSIDARIUS ĮVYKIUI

10.1. Darbuotojų ir ugdytinių evakavimo organizavimas:

Pagrindinė evakuacijos užduotis – nukreipti žmones į saugias įstaigos teritorijos vietas arba žmonių susirinkimo punktus.

Už gimnazijos darbuotojų ir ugdytinių evakavimą atsakingas direktorius ir direktoriaus pavaduotojai. Taip pat jie teikia papildomas arba sukonkretintas užduotis įstaigos darbuotojų ir ugdytinių evakuacijos klausimais.

Visi darbuotojai turi būti supažindinti su evakavimo planais. Jie privalo žinoti evakavimo maršrutus, vykdant evakuaciją ekstremaliais atvejais privalo mokėti naudotis įstaigos Ekstremaliųjų situacijų valdymo plane numatytais materialinių išteklių priemonėmis – gesintuvais.

Tolesnę žmonių evakavimo tvarką, susirinkimo ir priėmimo punktus bei tarpinius gyventojų evakavimo punktus nustato Šilalės rajono savivaldybės administracijos direktorius, vadovaujantis Lietuvos Respublikos Vyriausybės 2010 m. spalio 20 d. nutarimu Nr.1502 “Dėl gyventojų evakavimo organizavimo tvarkos aprašo patvirtinimo“ (Žin. 2010,Nr.125-6424).

10.2. Įstaigos darbuotojų ir ugdytinių evakavimo kryptys iš teritorijos:

Žmonių evakuacija iš pastato numatoma dviem etapais:

- Judėjimas iš kabinetų koridoriais į laiptinę;
- Judėjimas laiptine iki išėjimo į lauką.

Ekstremali situacija ar pavojus	Signalas	Susirinkimo vieta	Evakuacijos kryptis
Gaisras	Skelbiama elektrinio skambučio trim trumpais signalais.	Mokyklos kiemas	Iš mokyklos pastato
Uraganas	Skelbiama balsu	Mokyklos pastatas	
Vėtra, audra, škvalas, viesulas, kruša, speigas, kaitra	Skelbiama balsu	Mokyklos pastatas	

Įstaigos darbuotojų ir ugdytinių evakuacija iš pastato numatoma pagal evakavimo planus

Visi įstaigos darbuotojai supažindinami su darbuotojų ir mokinių evakavimo tvarka

Atsakingas darbuotojas privalo užtikrinti efektyvią evakuaciją iš pastato, patikrinti ar visi žmonės evakuoti iš įstaigos pastato ir turi būti pasiruošę imtis avarijų likvidavimo veiksmų. Taip pat, esant būtinybei, privalo suteikti pirmąją medicininę pagalbą asmenims, kuriems jos prireikia arba iškviesti greitosios pagalbos specialistus.

Atsakingas darbuotojas, organizuoja žmonių evakuaciją iš objekto į nurodytą vietą, kur bus saugu arba laukiama atvystančio Šilalės rajono savivaldybės transporto, paruošto vežti žmones į saugias vietas.

10.3. Įstaigos darbuotojų ir ugdytinių apsaugos nuo jų gyvybei ar sveikatai pavojingų veiksmų organizavimo tvarka.

Ekstremaliųjų įvykių padariniams šalinti – gaisrams gesinti, žmonėms ir materialinėms vertybėms gelbėti ir evakuoti, būtina užtikrinti įstaigos ryšį su Šilalės rajono civilinės saugos pajėgomis.

Darbuotojų, ugdytinių ir turto apsaugos užtikrinimui bei kitų darbų atklikimui, kurie užtikrintų įstaigos funkcionalumą, yra parengti įstaigos direktoriaus įsakymai (priedas).

5.3 Kolektyvinės apsaugos statiniai ir jų panaudojimo galimybės. Asmeninės apsaugos priemonės.

Įstaigoje civilinės saugos slėptuvių nėra.

Įstaigoje asmeninių apsaugos priemonių nėra. Ekstremaliųjų situacijų atvejais darbuotojams teikiamos rekomendacijos, kaip pasigaminti savadarbes asmenines apsaugos priemones (vatos – marlės raiščius) ir jas panaudoti. Raištis daromas taip: 1m ilgio ir 0,5 m. pločio marlės ar kito turimo audinio viduryje, 30x20 cm plote, paklojamas 2 cm storio vatos sluoksnis. Marlės kraštai per visą ilgį iš abiejų pusių užlenkiami ant vatos, o marlės galai (apie 30-35 cm) įkerpami per vidurį, kad iš kiekvieno galo pasidarytų po du raiščius. Apatiniai raiščio galai surišami ant viršugalvio, viršutiniai - ant pakaušio. Jei neturite vatos ir marlės, tinka ir keliais sluoksniais sulankstytas rankšluostis, skarelė ar medžiagos skiautė.

10.5. Pirmosios medicininės pagalbos teikimo darbuotojams ir ugdytiniams, nukentėjusiems įvykių metu, organizavimas.

Įstaigos darbuotojams keliami reikalavimai, kad kasdieniniame darbo režime būtų pasirengę suteikti pirmąją medicininę pagalbą nukentėjusiems žmonėms. Visi įstaigos pedagoginiai darbuotojai yra išklaušę Pirmosios pagalbos mokymo kursus.

Esant reikalui, neatidėliotinai kreipiamasi pagalbos telefonu 03, 112 arba „Omnitel“ tinkle 103; „Bitės“ ir „Tele 2“ tinkluose 033 į greitosios medicininės pagalbos stotį.

11 .GRESIANČIŲ AR ĮVYKUSIŲ ĮVYKIŲ LIKVIDAVIMO IR JŲ PADARINIŲ ŠALINIMO, GELBĖJIMO DARBŲ ORGANIZAVIMAS IR KOORDINAVIMAS

11.1 Mokyklos darbuotojai informuojami tiesiogiai, telefonu ar kompiuterinėmis priemonėmis.

Siekiant supaprastinti ir paspartinti pranešimo apie susidariusias ekstremalias situacijas perdavimą, Priešgaisrinės apsaugos ir gelbėjimo departamento prie VRM direktoriaus 2010 m. birželio 28 d. įsakymu Nr. 1 – 191 patvirtintus civilinės saugos signalus. Visų gimnazijos darbuotojų pareiga – gerai juos žinoti ir mokėti veikti išgirdus atitinkamą signalą.

Iš viso patvirtinti 8 civilinės saugos signalai:

„Dėmesio Visiems“

Įspėjamasis pulsuojančio 3 min. trukmės kaukimo garsinis signalas skelbiamas gyventojams apie artėjančios ar susidariusios ekstremalios situacijos grėsmę perspėti perspėjimo sistemos patikrinimo ar pratybų metu. Išgirdę jį gyventojai privalo įjungti radiją ar televizorių ir išklaudyti informaciją apie rekomendacijas. Griežtai vykdyti rekomendacijas.

„Cheminis pavojus“

Balsu skelbiamas signalas, įspėjantis apie realų ar gresiantį cheminės taršos pavojų atitinkamoje teritorijoje. Šis signalas skelbiamas ne vėliau kaip 3 min. nuo įspėjamojo garsinio signalo perdavimo pradžios per valstybės ir savivaldybių institucijų ir įstaigų, kitų ūkio subjektų garsines avarinio signalizavimo sistemas, elektronines sirenas, nacionalinius, regioninius ir vietinius transliuotojus.

„Radiacinis pavojus“

Balsu skelbiamas signalas, įspėjantis apie realų ar gresiantį radioaktyviosios taršos pavojų atitinkamoje teritorijoje. Šis signalas skelbiamas ne vėliau kaip 3 min. nuo įspėjamojo garsinio signalo perdavimo pradžios per valstybės ir savivaldybių institucijų ir įstaigų, kitų ūkio subjektų garsines avarinio signalizavimo sistemas, elektronines sirenas, nacionalinius, regioninius ir vietinius transliuotojus.

„Uragano pavojus“

Balsu skelbiamas signalas, įspėjantis apie artėjantį hidrometeorologinį reiškinį, galintį sukelti ekstremaliąją situaciją. Šis signalas skelbiamas ne vėliau kaip 3 min. nuo įspėjamojo garsinio signalo perdavimo pradžios per valstybės ir savivaldybių institucijų ir įstaigų, kitų įstaigų, ūkio subjektų garsines avarinio signalizavimo sistemas, elektronines sirenas, nacionalinius, regioninius ir vietinius transliuotojus.

„Oro pavojus“

Balsu skelbiamas signalas, įspėjantis apie tiesioginę priešo užpuolimo grėsmę. Šis signalas skelbiamas ne vėliau kaip 3 min. nuo įspėjamojo garsinio signalo perdavimo pradžios per valstybinės ir savivaldybių institucijų ir įstaigų, kitų įstaigų, ūkio subjektų garsines avarinio signalizavimo sistemas, elektronines sirenas, nacionalinius, regioninius ir vietinius transliuotojus.

„Perspėjimo sistemos patikrinimas“

Balsu skelbiamas signalas, įspėjantis apie vykdomą perspėjimo sistemos patikrinimą. Šis signalas skelbiamas taip pat ir kai įvyksta nesankcionuotas sirenų įjungimas. Jis skelbiamas ne vėliau kaip 3 min. nuo įspėjamojo garsinio signalo perdavimo pradžios per valstybės ir savivaldybių institucijų ir įstaigų, kitų ūkio subjektų garsines avarinio signalizavimo sistemas, elektronines sirenas, regioninius ir vietinius transliuotojus.

11.2. Didelio arba labai didelio pavojaus likvidavimas ir padarinių šalinimo organizavimas ir koordinavimas.

Atlikus pavojaus ir rizikos analizę didžiausią pavojų kelia šie pavojaus ir rizikos šaltiniai, kurių neigiamas poveikis mokyklos darbuotojams ir ugdytiniais, veiklai, turtui ir aplinkai gali būti labiausiai tikėtinas.

11.2.1 Veiksmai kilus gaisrui: Pagrindinės apsaugos priemonės

- Žmonių evakavimas iš pavojingos zonos;
- Medicininės pagalbos nukentėjusiems suteikimas;
- Žmonių patekimo į pavojingą zoną apribojimas;
- Griežtas priešgaisrinės apsaugos reikalavimų vykdymas.

Priemonės, kurių numato imtis Pajūrio Stanislovo Biržiškio gimnazijos direktorius, įvykus gaisrui, aprašytos Civilinės saugos veiksmų plano skyriuje „Veiksmų planas gresiant įvykiui“

11.2.2. Veiksmai pavojingų meteorologinių ir hidrologinių reiškinių atvejais

Lietuvos Respublikos Vyriausybės 2009 m. gruodžio 23 d. nutarimu Nr. 1701 (Žin., 2009, Nr. 153 – 6928), nustatyti meteorologinių ir hidrologinių reiškinių kriterijai. Objekto veiklai įtakos gali turėti žemiau išvardinti stichiniai hidrometeorologiniai reiškiniai.

Pagrindinės apsaugos nuo pavojingų hidrometeorologinių reiškinių priemonės:

- Perspėti darbuotojus apie artėjantį hidrometeorologinį reiškinį ir informuoti, kokie darbai turi būti atlikti;
- Nutraukti darbus lauke bei skubiai nuvesti vaikus į patalpas;
- Sutvirtinti silpnus pastatus, statinius;
- Sandariai uždaryti pastatų langus, duris ir kitas angas;
- Svarbesniuose objektuose patikrinti avarinius elektros energijos šaltinius, sukaupti didesnes vandens atsargas, paruošti priemones gaisrui gesinti ir pasirengti elektros energijos bei vandens tiekimo nutraukimui.

Priemonės, kurių numato imtis direktorius, gavus pranešimą apie artėjantį hidrometeorologinį reiškinį, aprašytos Civilinės saugos veiksmų plano skyriuje „Veiksmų planas gresiant įvykiui“

11.2.3. Veiksmai infekcinių susirgimų atveju:

Pagrindinės apsaugos priemonės

Kokias priemones ir būdus apsaugojimui naudoti, nusprendžia remiamasi HG normų reikalavimais. Kviečiami Šilalės visuomenės sveikatos centro specialistai.

Vengti masinių susibūrimų vietų ir artimo kontakto su kitais asmenimis.

Griežtai laikytis asmens higienos reikalavimų, dažnai plauti rankas su muilu po tekančiu šiltu vandeniu, ypač prieš valgymą.

Vartoti gerai termiškai apdorotą maistą, maisto produktus laikyti tinkamoje temperatūroje, vengti kryžminio maisto užterštumo.

Tikrinama vandens kokybė.

Vykdomi visi higieniniai- sanitariniai ir prieš epideminiai reikalavimai .

Kiekvieną dieną vėdinti patalpas, valyti grindis ir liečiamus paviršius drėgna šluoste, jei yra, naikinti vabzdžius ir graužikus.

Pajutę pavojingos ir ypač pavojingos užkrečiamos ligos požymius, nedelsiant kreiptis į asmens sveikatos priežiūros specialistus.

Susirgę darbuotojai atleidžiami nuo darbo, izoliuojami nuo sveikų, jiems suteikiama būtinoji medicininė pagalba.

Kai tik nustatomas ligos sukėlėjas, atliekama skubi profilaktika, t.y. vartojami specialūs tam susirgimui preparatai. Iškilus grėsmei įvykti ekstremaliai sveikatai situacijai, būtina vadovautis medikų teikiamomis rekomendacijomis.

Iškilus grėsmei įvykti ekstremaliai sveikatai situacijai būtina vadovautis medikų teikiamomis rekomendacijomis.

11.2.4. Veiksmai įvykus avarijai komunalinėse ar energetinėse sistemose.

Pagrindinės apsaugos priemonės

Atsižvelgiant į avarijos mastą taikomos tokios apsaugos priemonės:

- Medicininės pagalbos suteikimas nukentėjusiesiems;
- Avarinis gamybinio proceso sustabdymas;
- Žmonių evakavimas, kol ims veikti komunalinės ir energetinės sistemos.

Didelio arba labai didelio pavojaus atveju, įstaigos vadovas nurodo darbuotojams:

- Nutraukti bet kokią veiklą;
- Pasirūpinti įstaigos teritorijoje esančių žmonių evakavimu, pirmosios pagalbos suteikimu nukentėjusiesiems;
- Apie avarinę situaciją skubiai pranešti bendrajam pagalbos centrui telefonu 112.

Gimnazijos direktorius visus veiksmus koordinuos su atvykusių pagalbos tarnybų vadovais.

11.3. Mokyklos vadovo ar jo įgalioto asmens veiksmai organizuojant ir koordinuojant gelbėjimo darbus įvykių metu ir jo priimtų sprendimų įgyvendinimas.

Įvykus ekstremaliai situacijai, pirmiausia perspėjamas ir informuojamas gimnazijos direktorius. Darbuotojų perspėjimas ir sušaukimas bus vykdomas pagal Pajūrio Stanislovo Biržiškio Gimnazijos direktoriaus įsakymu patvirtintą perspėjimo apie įvykį schemą

Bendras pranešimas apie ekstremalų įvykį (situaciją) vykdomas TEO LT ar mobiliaisiais telefonais, per kompiuterinį tinklą bei žodžiu.

11.4. Procedūros, skirtos materialinių išteklių telkimo, gelbėjimo, paieškos ir neatidėliotiniams darbams atlikti, įvykiams likviduoti ir jų padariniams šalinti.

Ekstremalios situacijos atveju, įstaigos vadovas:

- Palaiko ryšį su Šilalės operatyvinių tarnybų vadovais, valstybės priežiūros institucijomis;
- Organizuoja įstaigos materialinių išteklių tikslinį panaudojimą;
- Vadovauja darbui ekstremalios situacijos atveju;
- Priima sprendimą, dėl gelbėjimo darbų užbaigimo.

Įvykus avarijai komunalinėse ar energetinėse sistemose, padariniai šalinami kviečiant specialiąsias tarnybas

11.5. Kiti veiksmai, kuriais siekiama palaikyti įstaigos veiklą po įvykusio įvykio.

Avarijos pasekmių likvidavimo darbai

Baigus avarijos likvidavimo darbus, objektas uždaromas, nutraukiant jo veiklą. Atsižvelgiant į poveikio mastą, vykdomi avarijos pasekmių likvidavimo darbai.

Sanitarinio švarinimo organizavimas

Avarijos likvidavimo metu žmonių, kurie vykdė gelbėjimo darbus, sanitarinis švarinimas (taršos šalinimas nuo kūno) atliekamas įstaigos pastate įrengtose dušinių patalpose. Užteršti drabužiai pakeičiami švariais.

Sanitarinis švarinimas atliekamas asmeniškai ir savarankiškai kiekvieno asmens, dalyvavusio gelbėjimo darbuose, o avarijos metu nukentėjusių žmonių sanitarinį švarinimą atlieka specialiųjų tarnybų darbuotojai, panaudojant įstaigos pateiktas higienos priemones.

Aplinkos atstatymo priemonės

Priklausomai nuo įvykusios avarijos pobūdžio, reikalingos aplinkos atstatymo priemonės, kurių tinkamumą ir tikslingumą apsprendžia mokyklos vadovas, esant reikalui, konsultuodamasis su atitinkamos srities specialistais.

Veiklos atnaujinimas

Pasibaigus avarinei situacijai Pajūrio Stanislovo Biržiškio gimnazijos veiklos atnaujinimui būtina:

- Pakeisti pažeistus įrenginius, vamzdynus, pastatų konstrukcijas;
- Atstatyti pažeistus elektros, ryšių komunalinius tinklus;
- Gauti valstybinės priežiūros institucijų leidimą atnaujinti įstaigos veiklą;
- Informuoti valstybines priežiūros institucijas apie įstaigos veiklos atnaujinimą.

12.SAVIVALDYBĖS EKSTREMALIŲJŲ SITUACIJŲ VALDYMO PLANE NURODYTŲ UŽDUOČIŲ VYKDYMO ORGANIZAVIMAS

Šilalės rajono savivaldybės administracija užduočių Pajūrio Stanislovo Biržiškio gimnazijai nenumatė.

Vadovaujantis 2010 m. gegužės 4d. Lietuvos Respublikos Vyriausybės nutarimu Nr. 512 „Dėl privalomų darbų atlikimo ekstremalių situacijų atvejais ir kompensavimo už jų atlikimą tvarkos aprašo patvirtinimo“ (Žin., 2009, Nr. 54-2652), susidarius ekstremaliai situacijai, ir kai yra išnaudotos visos civilinės saugos sistemos pajėgų panaudojimo galimybės atlikti darbams, bus pasiteikiama ūkio subjektų ir kitų įstaigų, tame tarpe ir objekto pajėgos ir materialiniai ištekliai.

13.CIVILINĖS SAUGOS MOKYMO PRATYBŲ ORGANIZAVIMAS

Civilinės saugos mokymas organizuojamas vadovaujantis Lietuvos Respublikos Vyriausybės 2010-06-07 nutarimu Nr.718 „Dėl civilinės saugos mokymo aprašo patvirtinimo“ (Žin., 2010, Nr. 68-3443).

Civilinės saugos pratybos organizuojamos vadovaujantis Lietuvos Respublikos Vyriausybės 2010-09-08 nutarimu Nr. 1295 „Dėl civilinės saugos pratybų organizavimo tvarkos aprašu“, ne rečiau kaip kartą per metus. Įvadinis civilinės saugos instruktavimas darbuotojui bus pravedamas jį priėmus į darbą, bet ne rečiau kaip vieną kartą per trejus metus rengiami vėlesni instruktažai.

PLANO PRIEDAI

Ekstremalių situacijų valdymo plano
1 priedas

EKSTREMALIAUS ĮVYKIO RIZIKOS ANALIZĖ

Remiantis Lietuvos Respublikos Vyriausybės 2006 m. kovo 9 d. nutarime Nr. 241 „Dėl ekstremalių įvykių kriterijų patvirtinimo“ Lietuvos Respublikos Vyriausybės 2011 m. rugpjūčio 24 d. kriterijais bei Priešgaisrinės apsaugos ir gelbėjimo departamento prie Vidaus reikalų ministerijos direktoriaus 2011 m. birželio 2 d. įsakymu Nr. 1-189 „Ūkio subjekto, kitos įstaigos galimų pavojų ir ekstremaliųjų situacijų rizikos analizės metodinės rekomendacijos“ buvo atlikta Pajūrio Stanislovo Biržiškio gimnazijos galimų pavojų ir ekstremalių situacijų rizikos analizė.

Duomenys, gauti atlikus rizikos analizę, naudojami rengiant įstaigos ekstremaliųjų situacijų valdymo planą.

lentelė Nustatytų galimų pavojų apibūdinimas			
Eil. Nr.	Nustatytas galimas pavojus	Nustatyto galimo pavojaus padarinių (poveikio) zona ir galimas pavojaus išplitimas	Galimos pavojaus kilimo priežastys
1.	2.	3.	4.
I. GAMTINIO POBŪDŽIO			
1.	Hidrometeorologiniai reiškiniai: <ul style="list-style-type: none">• Liūtis(50 mm kritulių per 12 val.);• Kruša(kai ledų skersmuo 20 mm ir didesnis);• Pūga(vėjo greitis daugiau kaip 15 m/s);• Snygis (20 cm per 12 val.);• Labai smarki audra, škvallas;	Įstaigos teritorija	Sutrikdomas transporto eismas, užpustomi ar užtvindomos miestelio gatvės, nulaužiami arba išraunami medžiai, išverčiamos elektros ir telefono atramos, nutraukiami elektros perdavimo linijų laidai, nutraukiamas elektros

	<ul style="list-style-type: none"> • Viesulas(vėjo greitis – 28/32 m/s); • Lijundra, šlapio sniego apdrebą(apšalo storis ant lijdros stovo laidų - 35 mm) • Speigas(nakties temperatūra minus 30 laipsnių C ir daugiau ir trunka 10 dienų daugiau. 		energijos, šilumos ir kitų energijos rūšių tiekimas, dėl to sutrinka įstaigos aprūpinimas maistu, vandeniu, stabdoma įstaigos veikla, galimi žmonių sužalojimo ar mirties atvejai.
2.	Žmonių užkrečiamos ligos, kiti ūmūs žmonių sveikatos sutrikimai, nulemti cheminių, biologinių veiksnių.	Įstaigos patalpos ir teritorija	Užkrečiamos kraujo ir invazinės ligos susižeidus, kvėpavimo takų ligos kontaktuojant su sergančiuoju, užkrečiamos žarnyno ir parazitinės ligos dėl maisto ruošimo technologijų pažeidimų.
3.	Vabzdžių antplūdis	Įstaigos teritorija	Uodų, mašalų, vapsvų suaktyvėjimas šiltuoju metų laiku

II. TECHNINIO POBŪDŽIO

1.	Transporto įvykis (avarija, gaisras, sprogimas)	Įstaigos teritorija	Atvažiuojantis transportas į įstaigos teritoriją pertraukų ir laisvalaikio lauke metu.
2.	Avarija energetikos sistemoje <ul style="list-style-type: none"> • Nutraukiamas arba sutrinka geriamojo pramoninio vandens tiekimas vartotojams; • Nutraukiamas arba sutrinka elektros energijos tiekimas vartotojams; • Nutraukiamas arba sutrinka šilumos energijos tiekimas vartotojams; 	Įstaigos patalpos ir teritorija	Dėl energetinių sistemų įrenginių gedimų, pažeidus energetinių sistemų eksploatavimo taisykles, nepalankių oro sąlygų. Dėl komunalinių ir energetinių sistemų įrenginių gedimų, pažeidus komunalinių ir energetinių sistemų eksploatavimo taisykles.
3.	Komunalinių sistemų avarijos, ryšių paslaugų nutraukimas(šilumos tiekimo nutraukimas šildymo sezono metu, geriamojo vandens tiekimo nutraukimas, interneto ryšio nutraukimas, ryšio nutraukimas viešajame fiksuotojo telefono ryšio tinkle, Lietuvos nacionalinio radijo ar televizijos transliavimo nutraukimas)	Įstaigos patalpos ir teritorija	Komunalinių ir energetinių sistemų įrenginių gedimų, pažeidus komunalinių ir energetinių sistemų eksploatavimo taisykles, arba dėl nepalankių oro sąlygų. Ryšių sistemų įrenginių gedimas, pažeidus eksploatavimo taisykles arba gedimas, pažeidus eksploatavimo taisykles arba gedimas dėl nepalankių oro sąlygų.

III. EKOLOGINIO POBŪDŽIO

1.	Oro, vandens, dirvožemio, grunto užterštumas arba kitas jiems padarytas poveikis.	Įstaigos patalpos ir teritorija	Teritorijos taršos pavojingomis medžiagomis atvejais.
----	---	---------------------------------	---

2.	<p>Radiacinė avarija:</p> <ul style="list-style-type: none"> • Bendra arba lokalinė teritorijos tarša; • Išorinė apšvita – apšvita, kurią patiria žmonės, kai juos veikia išorinė jonizuojančioji spinduliuotė dėl radioaktyviųjų medžiagų, patekusių ant kūno ar darbužių, iškritusių ant žemės, pastatų iš praslenkančio radioaktyvaus debesies ar esant lokalinei taršai objektuose, naudojančiuose radioaktyvias medžiagas; • Vidinė apšvita – žmogaus patiriama apšvita, kai į jo organizmą kvėpuojant, su maistu ar vandeniu arba tiesiog per kūno odą patenka radionuklidai. 		<p>Radioaktyvioji tarša galima:</p> <ul style="list-style-type: none"> • Įvykus radiacinėms avarijos kaimyninių valstybių atominės energetikos objektuose, kai į aplinką išsiveržia didelis radioaktyviųjų medžiagų kiekis; • Nukritus kosminiam aparatui ar kitam skraidančiam objektui, kuriame yra radioaktyviųjų medžiagų; • Įvykus avarijai objekte, turinčiame lokalų radioaktyvų šaltinį; • Įvykus branduoliniam sprogimui
----	--	--	---

IV. KITAS ĮVYKIS, EKSTREMALUSIS ĮVYKIS

1.	<p>Gaisro keliamas pavojus, užsidegimo ar degimo grėsmė:</p> <ul style="list-style-type: none"> • Įvairių laipsnių žmonių nudegimai; • Žmonių apsinuodijimas dūmais; • Materialiniai nuostoliai; • Žmonių mirties atvejai. 	<p>Įstaigos patalpos ir teritorija</p>	<ul style="list-style-type: none"> • Dėl ilgalaikės sausros; • Dėl netvarkingų elektros įrenginių ir jų naudojimo taisyklių pažeidimo; • Dėl neatsargaus elgesio su ugnimi; • Dėl neatsargaus elgesio su prietaisais; • Dėl žaibo ir elektrostatiinių krūvių; • Dėl tyčinių padegimų.
----	--	--	---

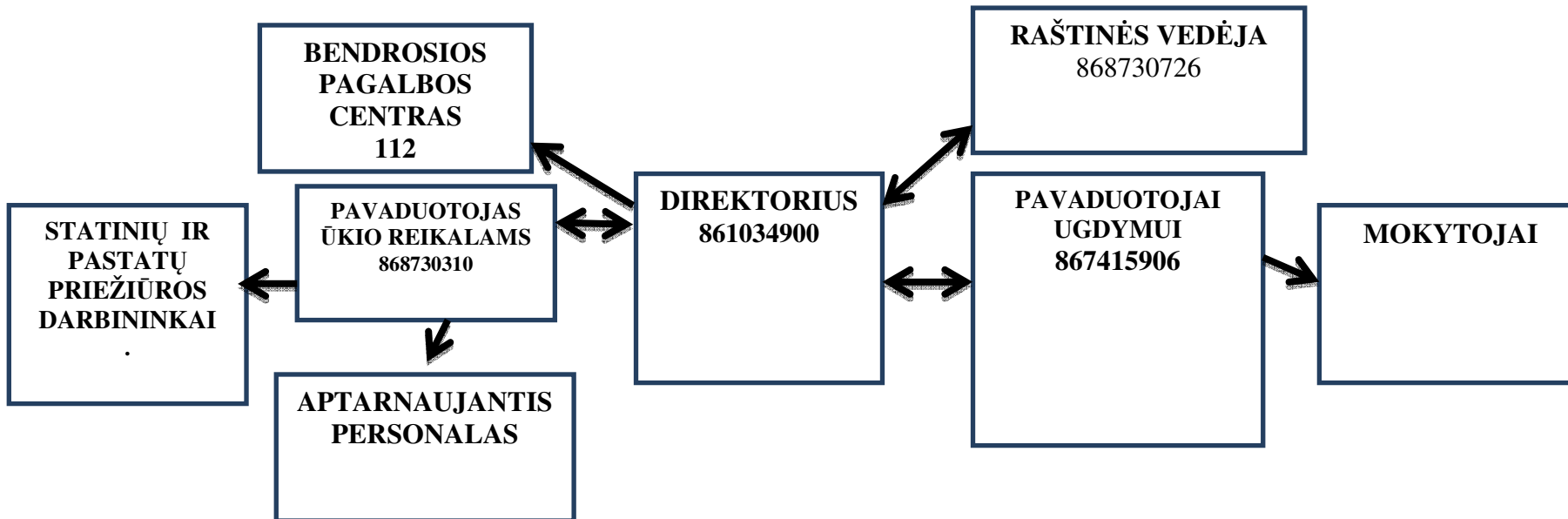
2 lentelė. Galimų pavojų rizikos įvertimas									
Eil. Nr.	Galimas pavojus	Galimo pavojaus tikimybės (T) įvertinimas balais	Galimų padarinių(poveikio)(P) įvertinimas balais			Rizikos lygio (R) nustatymas			Bendras rizikos lygis (R) R=R1+R2+R3
			Galimi padariniai (poveikis) gyventojų gyvybei ir sveikatai (P1)	Galimi padariniai (poveikis) turtui ir aplinkai (P2)	Galimi padariniai (poveikis) veiklos tęstinumui (P3)	Galimo pavojaus rizikos gyventojų gyvybei ir sveikatai lygis (R1) R1=TxP1	Galimo pavojaus rizikos turtui ir aplinkai lygis (R2) R2=TxP2	Galimo pavojaus rizikos veiklos tęstinumui lygis (R3) R3=TxP3	
1.	Gaisro keliamas pavojus, užsidegimo ar degimo grėsmė	3	3	3	2	9 Didelė rizika	9 Didelė rizika	6 Priimtina rizika	25
2.	Žmonių užkrečiamos ligos	5	1	1	2	2 Vidutinė rizika	5 Vidutinė rizika	10 Didelė rizika	17
3.	Hidrometeorologiniai reiškiniai	4	1	1	2	4 Priimtina rizika	4 Priimtina rizika	8 Vidutinė rizika	16
4.	Avarija energetikos sistemoje	3	1	2	1	3 Priimtina rizika	6 Vidutinė rizika	3 Priimtina rizika	12
5.	Komunalinių sistemų avarija	3	1	1	2	3 Priimtina rizika	3 Priimtina rizika	6 Vidutinė rizika	12

Užpildžius 2 lentelės 10 skiltį gaunami bendros rizikos duomenys, pagal kuriuos įstaigos darbuotojams bei ugdytiniais, aplinkai ir įstaigos veiklai galimi pavojai išsidėsto sekančia tvarka:

1. Gaisro keliamas pavojus, užsidegimo ar degimo grėsmė;
2. Žmonių užkrečiamos ligos;
3. Hidrometeorologiniai reiškiniai;
4. Avarija energetikos sistemoje;
5. Komunalinių sistemų avarija.

Rizikos analizė bus peržiūrima ir prareikus atnaujinama ne rečiau kaip kartą per 3 metus arba atsiradus naujiems pavojams, pasikeitus civilinę saugą reglamentuojantiems teisės aktams, pertvarkius ar modernizavus įrenginius, technologinius procesus ar įvykus kitiems pokyčiams, didinantiems pavojų ar ekstremaliųjų situacijų riziką ir mažinantiems darbuotojų saugumą.

KEITIMOSI INFORMACIJA APIE EKSTREMALIĄ SITUACIJĄ AR ĮVYKĮ SCHEMA

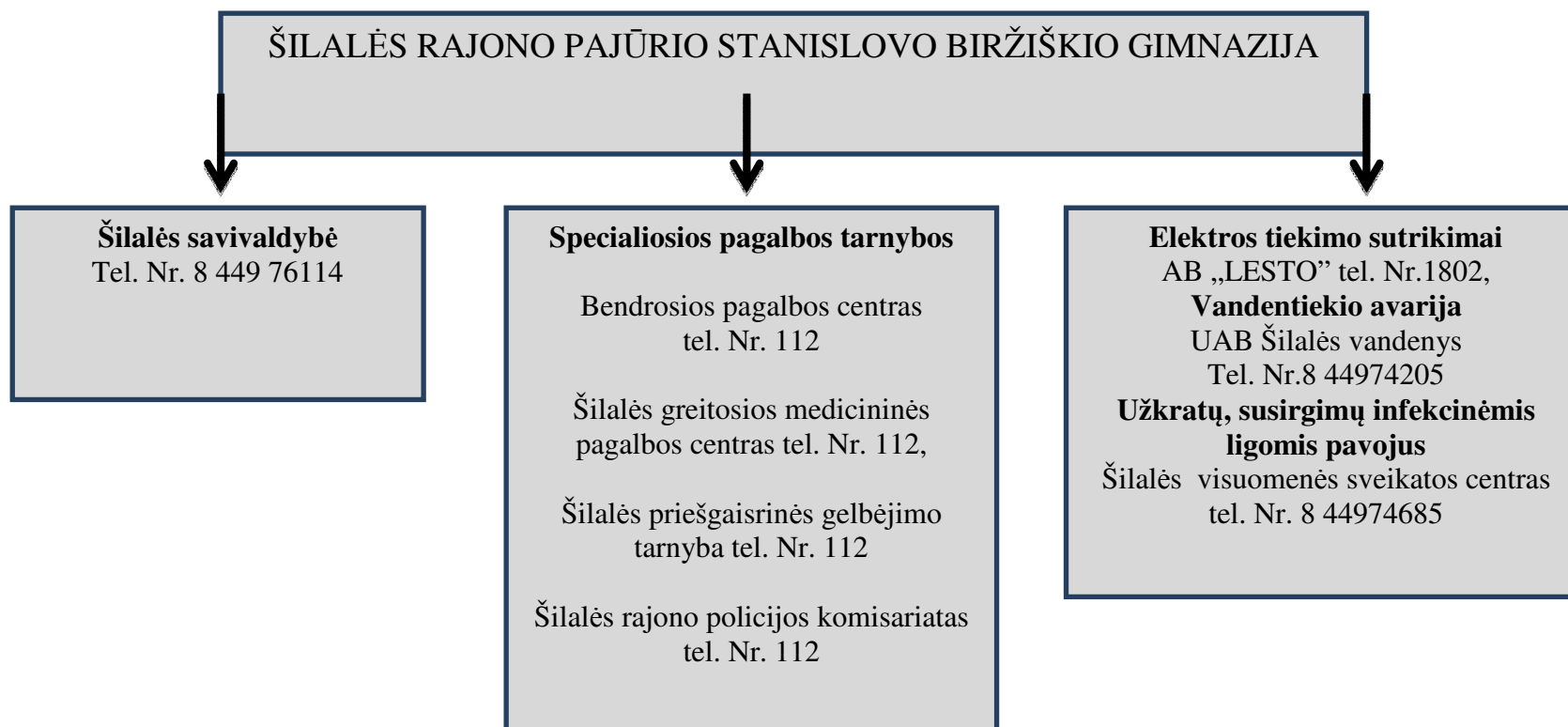


**PAJŪRIO STANISLOVO BIRŽIŠKIO GIMNAZIJOS CIVILINĖS SAUGOS VEIKSMŲ
PLANAS**

Eil. Nr.	VEIKSMŲ PAVADINIMAS	UŽ VEIKSMO VYKDYMĄ ATSAKINGAS ASMUO
Veiksmai gaisrų atveju		
1.	Informuoti įstaigos vadovą, jeigu pavojaus signalą gavo kitas darbuotojas	Asmuo, pirmasis pastebėjęs ar gavęs informaciją apie įvykį
2.	Imtis priemonių prasidedančio gaisro gesinimui savo jėgomis	Darbuotojai
3.	Sušaukti atsakingus darbuotojus ir priimti skubius sprendimus dėl tolimesnių veiksmų	Direktorius
4.	Iškviesti Priešgaisrinę gelbėjimo tarnybą (PGT), pradėti gaisro gesinimą	Statinių ir priežiūros darbininkai
5.	Išjungti į gaisro židinių einančias elektros tiekimo linijas	Statinių ir priežiūros darbininkai
6.	Organizuoti darbuotojų ir vaikų evakavimą iš patalpų, kuriose kilo gaisras	Dirbantys pedagogai
7.	Nuketėjusiems gaisro metu suteikti pirmąją pagalbą, iškviešti medicinos tarnybas	Sveikatos priežiūros specialistė
8.	Evakuoti materialines vertybes	Direktoriaus pavaduotoja ūkio reikalams
9.	Užtikrinti laisvą privažiavimą prie pastato, kuriame kilo gaisras	Statinių ir priežiūros darbininkai
10.	Organizuoti atvykstančių PGT pajėgų pasitikimą	Direktoriaus pavaduotojas ūkio reikalams
11.	Atvykus ugniagesiams, vadovas, vadovavęs gesinimui, informuoja juos apie gaisro aplinkybes, žmonių buvimą/nebuvimą degančiame objekte, konsultuoja gesinimo vadovą apie degančio objekto ypatumus	Direktorius
Veiksmai pavojingų hidrometeorologinių reiškinių atveju		
12.	Informuoti įstaigos vadovą, jeigu pavojaus signalą gavo kitas darbuotojas	Asmuo, pirmasis pastebėjęs ar gavęs informaciją apie įvykį
13.	Pagal schemą ir sąrašą informuoti ekstremalių situacijų operacijų centro (ESOC) ir įstaigos atsakingus darbuotojus	Direktorius
14.	Organizuoti pasiruošimą darbuotojų ir ugdytinių saugumui užtikrinti	Pavaduotojai, pedagogai
15.	Organizuoti pastato užsandinimą, įrenginių sutvirtinimą, energetinių sistemų paruošimą atjungimui ir kt.	Direktoriaus pavaduotoja ūkio reikalams, statinių ir pastatų priežiūros darbininkai
Veiksmai avarijų komunalinėse ar (ir) energetinėse sistemose atveju		
16.	Informuoti įstaigos vadovą, jeigu pavojaus signalą gavo kitas darbuotojas	Asmuo, pirmasis pastebėjęs ar gavęs informaciją apie įvykį
17.	Sušaukti atsakingus įstaigos darbuotojus, informuoti apie susidariusią situaciją ir priimti sprendimus dėl tolimesnių veiksmų	Direktorius
18.	Informuoti darbuotojus ir lankytojus apie esamą situaciją	Direktoriaus pavaduotoja ūkio reikalams
19.	Iškviesti avarines tarnybas	Direktoriaus pavaduotoja ūkio

Eil. Nr.	VEIKSMŲ PAVADINIMAS	UŽ VEIKSMO VYKDYMĄ ATSAKINGAS ASMUO
		reikalams
20.	Išjungti energetines ir komunalines sistemas (pagal situaciją)	Statinių ir pastatų priežiūros darbininkai
21.	Evakuoti darbuotojus ir ugdytinius iš pavojingos zonos (pagal situaciją), pasirūpinti pirmosios medicininės pagalbos suteikimu	Pedagogai, sveikatos priežiūros specialistė
22.	Pasirūpinti materialiniu turtu, jeigu kyla pavojus jo sugadinimui	Direktoriaus pavaduotoja ūkio reikalams, aptarnaujantis personalas
23.	Pagal priimtą sprendimą, atstatyti nutrūkusios komunalinės ar energetinės sistemos funkcionalumą	Energetinių ir komunalinių sistemų specialistai
24.	Informuoti ESOC apie vykdomas priemones	Direktorius
Veiksmai kilus užkratų, susirgimų infekcinėmis ligomis pavojui		
25.	Informuoti įstaigos vadovą, jeigu pavojaus signalą gavo kitas darbuotojas	Asmuo, pirmasis pastebėjęs ar gavęs informaciją apie įvykį
26.	Sušaukti atsakingus įstaigos darbuotojus, informuoti apie susidariusią situaciją ir priimti skubius sprendimus dėl tolimesnių veiksmų	Direktorius
27.	Kreiptis pagalbos į Šilalės visuomenės sveikatos centrą	Direktorius
28.	Skelbti karantiną (esant būtinybei)	Direktorius
29.	Atlikti dezinfekciją pagal specialisto nurodymus	Direktoriaus pavaduotoja ūkio reikalams, valytojos
30.	Atšaukti masinius susibūrimus įstaigoje: šventes, koncertus, meninės ir sportinės veiklos užsiėmimus	Direktorius, pavaduotojai ugdymui
31.	Kontroliuoti sanitarinių, asmens higienos reikalavimų laikymąsi darbuotojams ir ugdytiniams	Direktorius, sveikatos priežiūros specialistė
32.	Karantinas nutraukiamas specialistų nurodymu	Direktorius, sveikatos priežiūros specialistė
Veiksmai, kitų ekstremalių situacijų atvejais		
33.	Informuoti įstaigos vadovą, jeigu pavojaus signalą gavo kitas darbuotojas	Asmuo, pirmasis pastebėjęs ar gavęs informaciją apie įvykį
34.	Sušaukti atsakingus įstaigos darbuotojus, informuoti apie susidariusią situaciją ir priimti skubius sprendimus dėl tolimesnių veiksmų	Direktorius
35.	Pranešti ESOC, kitoms institucijoms apie ekstremalią situaciją	Direktorius
36.	Pranešti nuolatinės parengties pajėgoms apie ekstremalią situaciją	Direktorius
37.	Informuoti įstaigos darbuotojus apie susidariusią padėtį (pagal patvirtintą schemą)	Direktorius
38.	Organizuoti ir vykdyti evakavimo priemones (prireikus)	Direktoriaus pavaduotojai, pedagogai
39.	Organizuoti medicinos pagalbos teikimą nukentėjusiems	Sveikatos priežiūros specialistė
40.	Informuoti ESOC apie objekte vykdomas priemones	Direktorius

PERSPĖJIMO APIE EKSTREMALIĄ SITUACIJĄ AR ĮVYKĮ SCHEMA



Ekstremalių situacijų valdymo plano
5 priedas

PAJŪRIO STANISLOVO BIRŽIŠKIO GIMNAZIJOS MATERIALINIŲ IŠTEKLIŲ ŽINYNAS

Eil. Nr.	Priemonė	Kiekis	Techniniai duomenys	Valdytojas	Kontaktiniai duomenys
1.	Milteliniai gesintuvai	6	M6-4, M6-6, M6-2	Pajūrio Stanislovo Biržiškio gimnazija	8-68730310
2.	Angliarūgštiniai gesintuvai	5	A6-5	Pajūrio Stanislovo Biržiškio gimnazija	8-68730310
3.	Autobusas Mercedes Bens	1	19 sėdimų vietų	Pajūrio Stanislovo Biržiškio gimnazija	8-68730310
4.	Autobusas Mercedes Bens	1	19 sėdimų vietų	Pajūrio Stanislovo Biržiškio gimnazija	8-68730310
5.	Automobilis Vosfagen Transporter	1	8 sėdimos vietos	Pajūrio Stanislovo Biržiškio gimnazija	8-68730310

**ŠILALĖS RAJONO SAVIVALDYBĖS EKSTREMALIŲ SITUACIJŲ KOMISIJOS PERSONALINĖ
SUDETIS**

Eil. Nr.	Pareigos komisijoje	Vardas pavardė	Darbovietė ir pareigos	Telefonas		El. pašto adresas
				Darb o	Mobilu s	
1.	Pirmininka s	Valdemaras Jasevičius	Šilalės rajono savivaldybės administracijo s direktorius	(8 449) 7611 4	8 615 83893	v.jasevičius@silale.lt
2.	Narys	Gintautas Ačas	Šilalės priešgaisrinės gelbėjimo tarnybos viršininkas	(8 449) 7012 0	8 656 52821	g.acas@vpgt.lt
3.	Narys	Rolandas Kudijanovas	Šilalės rajono policijos komisariato viršininkas	(8 449) 7621 0	8 698 58342	rolandas.kudijanovas@policija.l t
4.	Narys	Evaldas Lazdauskas	Šilalės rajono savivaldybės priešgaisrinės tarnybos viršininkas	(8 449) 7403 3	8 687 48230	savgaisrine@gmail.com
5.	Narys	Antanas Bliūdžius	Šilalės rajono valstybinės maisto ir veterinarijos tarnybos viršininkas	(8 449) 7437 2	8 687 99105	abliudzius@vet.lt
6.	Narys	Antanas Leščauskas	Klaipėdos regiono aplinkos apsaugos departamento Šilalės rajono agentūros vedėjas	(8 449) 7446 1	8 612 03104	a.lescauskas@klrd.am.lt
7.	Narė	Elvyra Daubarienė	Tauragės visuomenės sveikatos centro Šilalės filialo vadovė	(8 449) 7468 5	8 687 86715	silale@taurage.vvspt.lt
8.	Narys	Algirdas Šniepis	UAB „Šilalės šilumos tinklai“ direktorius	(8 449) 7449 1	8 612 74400	sst.sekretore@zebra.lt

9.	Narys	Edmundas Auškálnis	UAB „Šilalės vandenys“ direktorius	(8 449) 7420 5	8 699 59865	silvandu@is.lt
10.	Narys	Jonas Dambrauskas	VĮ „Tauragės regiono keliai“ Šilalės kelių tarnybos viršininkas	(8 449) 7416 4	8 686 79517	silaleskt@tauragesrk.lt

Šilalės rajono savivaldybės administracijos direktorius

.....

Valdemaras Jasevičius

parašas

Šilalės rajono Pajūrio Stanislovo Biržiškio gimnazijos
Ekstremalių situacijų valdymo plano 7

priedas

DARBUOTOJŲ IR MOKINIŲ EVAKAVIMO TVARKA

1. Susidarius ekstremaliai situacijai gimnazijoje skelbiamas pavojaus signalas: 1 ilgas (apie 5 sek.) ir 2 trumpi (maždaug po 3 sek.) skambučiai.
2. Gimnazijos vadovai arba darbuotojai, pirmieji pastebėję ekstremalią situaciją, apie susidariusią padėtį praneša specialiosioms tarnyboms tel. 112. Iškviečiant specialiąsias tarnybas, nurodomas gimnazijos adresas, kokia yra situacija ir kas pranešė.
3. Signalą duoda gimnazijos budinti ar kitas gimnazijos darbuotojas, gimnazijos vadovų ar kitų atsakingų darbuotojų nurodymu.
4. Nuskambėjus pavojaus signalui, nutraukiami visi užsiėmimai ir darbuotojai bei tuo laiku nedirbantys su mokiniais mokytojai, iki atvyks specialiosios tarnybos, imasi aktyvių veiksmų likviduojant pavojaus židinį arba jį izoliuojant.
5. Evakuacija vykdoma pagal pridėtą evakuacijos schemą. Atsižvelgiant į susidariusią situaciją, pradedama iš patalpų, esančių arčiausiai pavojaus židinio.

6. Darbuotojai, dirbantys su svarbiais dokumentais, juos pasiima ir be panikos išeina iš patalpų. Išeidami iš patalpų išjungia elektrą ir elektros prietaisus, vandenį, uždaro langus. Patalpos paliekamos nerakintos.
 7. Mokytojai ramiai praneša mokiniams apie evakuaciją, patys pasiima ir liepia mokiniams pasiimti svarbiausius dokumentus, savo asmeninius daiktus (žiemą esant galimybei, aprangą).
 8. Mokytojai įsitikina, ar visi mokiniai išėjo iš klasės ir tvarkingai, be panikos išeina į gimnazijos kiemą arba stadioną tokia tvarka (pagal numatytą tvarką evakuacija galima tada, jeigu ekstremalios situacijos metu išėjimai yra laisvi, juose nėra kliūčių, keliančių pavojų žmonėms):
 - 8.1. Iš pagrindinio gimnazijos pastato III aukšto:
 - Iš 304-308 kabinetų – laiptine pro išėjimą Nr.3 I-ame aukšte į gimnazijos kiemą.
 - Iš 301-303 kabinetų ir aktų salės – laiptine pro išėjimą Nr 2 I-ame aukšte į gimnazijos kiemą.
 - 5.4 Iš pagrindinio gimnazijos pastato II aukšto:
 - Iš 202-207 kabinetų– pro išėjimus Nr. 1 arba Nr.3 į gimnazijos kiemą.
 - 5.5 Iš senosios mokyklos II aukšto 218-208 kabinetų-pro išėjimą Nr. 1 arba Nr.5 į gimnazijos kiemą.
 - 5.6 Iš senosios mokyklos I aukšto 117-122 kabinetų pro išėjimą Nr.1 arba Nr.2 į gimnazijos kiemą.
 - 5.7 Iš pagrindinio gimnazijos I-o aukšto 105-108 kabinetų pro išėjimą Nr2 arba Nr4 į gimnazijos kiemą .
 6. Iš 100-104 kabinetų – laiptine pro išėjimą Nr.1 į gimnazijos kiemą
 - Iš sporto salės – pro išėjimą Nr. 4 į gimnazijos stadioną.
 - Iš persirengimo kambarių, treniruoklių salės,– pro išėjimą Nr4 į gimnazijos stadioną.
 - Iš valgyklos – pro išėjimą Nr.2 į gimnazijos kiemą. Valgyklos darbuotojos išeina pro tarnybinį išėjimą Nr.6
 9. Raktai nuo atsarginių išėjimų yra pas direktoriaus pavaduotoją ūkio reikalams, tas patalpas prižiūrinčius darbuotojus, mokytojus.
 10. Po evakuacijos, jeigu tai nekelia pavojaus, patalpas patikrina ir įsitikina, ar nėra likusių žmonių:
 - Pagrindinio gimnazijos pastato I aukšto kabinetus – gimnazijos budintis.
 - Visų kitų kabinetų ir patalpų – tuos kabinetus ir patalpas valantys ir prižiūrintys darbuotojai.
 - Valgyklos patalpas – vyr. virėja.
 11. Apie tai, kad patalpos patikrintos ir jose nėra/yra žmonių, tikrinę patalpas darbuotojai praneša gimnazijos vadovams.
 12. Mokytojai, išvedę mokinius į saugią vietą, patikrina buvusių klasėje ir išėjusių mokinių skaičių. Nustatę, kad ne visi buvę klasėje mokiniai susirinko į nurodytą vietą, praneša gimnazijos vadovams.
 13. Gimnazijos vadovai, gavę mokytojų pranešimus, kad ne visi mokiniai susirinko į nurodytą vietą, organizuoja mokinių paiešką, informuoja specialiąsias tarnybas.
 14. Į gimnazijos patalpas galima grįžti tik nuskambėjus skambučiui arba gavus gimnazijos vadovų, ar specialiųjų tarnybų leidimą. Į patalpas turi sugrįžti visi mokiniai.
-

